



# GLOBAL-DINING

INC.

2012年12月期 決算報告

February 20th, 2013

2012年12月期  
決算報告

## 2012年12月期 通期 決算報告

### 業績サマリー

- ・ 損益計算書の概要(連結) 5
- ・ 貸借対照表の概要(連結) 6
- ・ キャッシュ・フローの概要(連結) 7
- ・ 過去5年間 売上高等主要数値の推移(連結) 8

### 事業計画サマリー

- ・ 2013年12月期 通期計画(連結) 10
- ・ 2012年の振返り
- ・ 国内事業 実績と取組み ~ 12
- ・ ラ・ボエム & ゼスト 14
- ・ モンスーン & 権八 15
- ・ フードコロシアム & デイナーレストラン 16
- ・ 全店売上実績と前年比 17
- ・ 2013年の取組み
- ・ 2013年の取組み 19

### 参考資料

- ・ 会社別実績概要 21
- ・ 会社別予算概要 22
- ・ 損益計算書概要(国内) 23
- ・ 四半期毎コンセプト別実績(国内) 24
- ・ 客数と客単価の前年同期比推移(国内) 27
- ・ 損益計算書概要 連結子会社(米国) 28
- ・ 2012年投資実績 29
- ・ 2012年12月期 通期 赤字店舗一覧 30

# .業績サマリー

# 損益計算書の概要(連結)

	2012年12月期 通期						2011年12月期 通期			
	実績		計画				実績			
		構成比		構成比	差異			構成比	差異	
売上高	11,813	100.0%	11,767	100.0%	45	0.4%	11,922	100.0%	(108)	-0.9%
営業利益	(53)	-0.5%	6	0.1%	(59)	-	(143)	-1.2%	89	-
経常利益	(35)	-0.3%	5	0.1%	(41)	-	(168)	-1.4%	132	-
当期純利益	(191)	-1.6%	(21)	-0.2%	(170)	-	(391)	-3.3%	199	-
1株当たり 当期純利益	19円07銭		2円11銭				38円96銭			

(金額の単位: 百万円)

期中平均株数(単位: 千株)  
12/31/2011: 10,044  
12/31/2012: 10,044

為替レート  
JPY/USD 77.74  
JPY/USD 86.58

## 【売上】

- 国内は恵比寿ゼストなどの閉店の影響もあり全店での売上は減少したが、既存店売上は増加。  
前年比: 既存店+4.2% 全店 1.0%
- 米国はUSドルベースでは、権八ビバリーヒルズの営業休止の影響もあり全店では売上減少したが、既存店売上は増加。  
円安の影響で円ベースでの売上は前年より増加した結果となった。 前年比(USドルベース): 既存店+1.1% 全店 10.3%

## 【コスト】

- 国内では徹底的に品質に拘った結果、材料費は0.7ポイント増加したが、教育や店舗管理体制の強化により労務費は0.8ポイント減少した。賃料減額交渉などにより固定費率も減少した。
- 米国では材料費を1.1ポイント・労務費3.9ポイントとし大幅に改善。権八ビバリーヒルズの営業休止の影響も手伝い、損失を減少。

## 【その他】

- 昨年東京電力の原発事故による風評被害に対する補償金として18.4百万円を特別利益として計上
- 国内5店舗閉鎖に伴い国内店舗閉鎖損失22.5百万円を特別損失として計上

# 貸借対照表の概要(連結)

	2012年12月期 期末		2011年12月期 期末		増減	
	金額	比率	金額	比率	金額	比率
<b>流動資産</b>	<b>1,244</b>	<b>14.9%</b>	<b>1,190</b>	14.7%	53	4.5%
現預金	513		428		85	
売掛金	374		412		(37)	
原材料及び貯蔵品	230		215		15	
前払費用	112		121		(9)	
その他	13		13		0	
<b>固定資産</b>	<b>7,116</b>	<b>85.1%</b>	<b>6,899</b>	85.3%	216	3.1%
有形固定資産	5,501	65.8%	5,214	64.5%	287	5.5%
建物・構築物	2,456		2,240		215	
工具器具	122		149		(26)	
リース資産	16		18		(2)	
土地	2,906		2,804		101	
建設仮勘定	-		0		0	
無形固定資産	24	0.3%	38	0.5%	(13)	-35.9%
投資その他の資産	1,589	19.0%	1,647	20.4%	(57)	-3.5%
投資有価証券	8		6		2	
長期前払費用	16		23		(7)	
差入保証金	1,564		1,617		(52)	
<b>総資産</b>	<b>8,360</b>	<b>100.0%</b>	<b>8,090</b>	100.0%	270	3.3%

	2012年12月期 期末		2011年12月期 期末		増減	
	金額	比率	金額	比率	金額	比率
<b>流動負債</b>	<b>1,942</b>	<b>23.2%</b>	<b>2,246</b>	27.8%	(303)	-13.5%
買掛金	451		510		(59)	
短期借入金	216		261		(45)	
1年以内返済予定 長期借入金	315		518		(202)	
未払金	148		151		(2)	
未払費用	529		552		(22)	
未払法人税等	33		33		0	
店舗閉鎖損失引当金	0		9		(8)	
資産除去債務	87		27		60	
その他	158		180		(22)	
<b>固定負債</b>	<b>2,603</b>	<b>31.1%</b>	<b>1,963</b>	24.3%	640	32.6%
社債	1,360		690		670	
長期借入金	448		971		(522)	
資産除去債務(固 繰延税金負債	647		265		381	
その他	112		0		111	
その他	35		36		(1)	
<b>純資産</b>	<b>3,813</b>		<b>3,880</b>		(66)	
資本金	1,472		1,472		0	
資本剰余金	2,127		2,127		0	
利益剰余金	669		861		(191)	
為替換算調整勘定	(455)		(576)		121	
その他	0		(3)		3	
<b>負債・純資産合計</b>	<b>8,360</b>		<b>8,090</b>		270	

(単位:百万円)

- 恵比寿ゼストの除却もあったが、円安の影響や資産除去債務見積計上の影響で固定資産が増加した。
- 借入金はスケジュール通りに返済し、みずほ銀行への返済が完了した。
- 固定負債は社債670百万円を発行。資産除去債務381百万円が増加。
- 当期の業績や為替の影響等を踏まえた結果、純資産は66百万円減少。

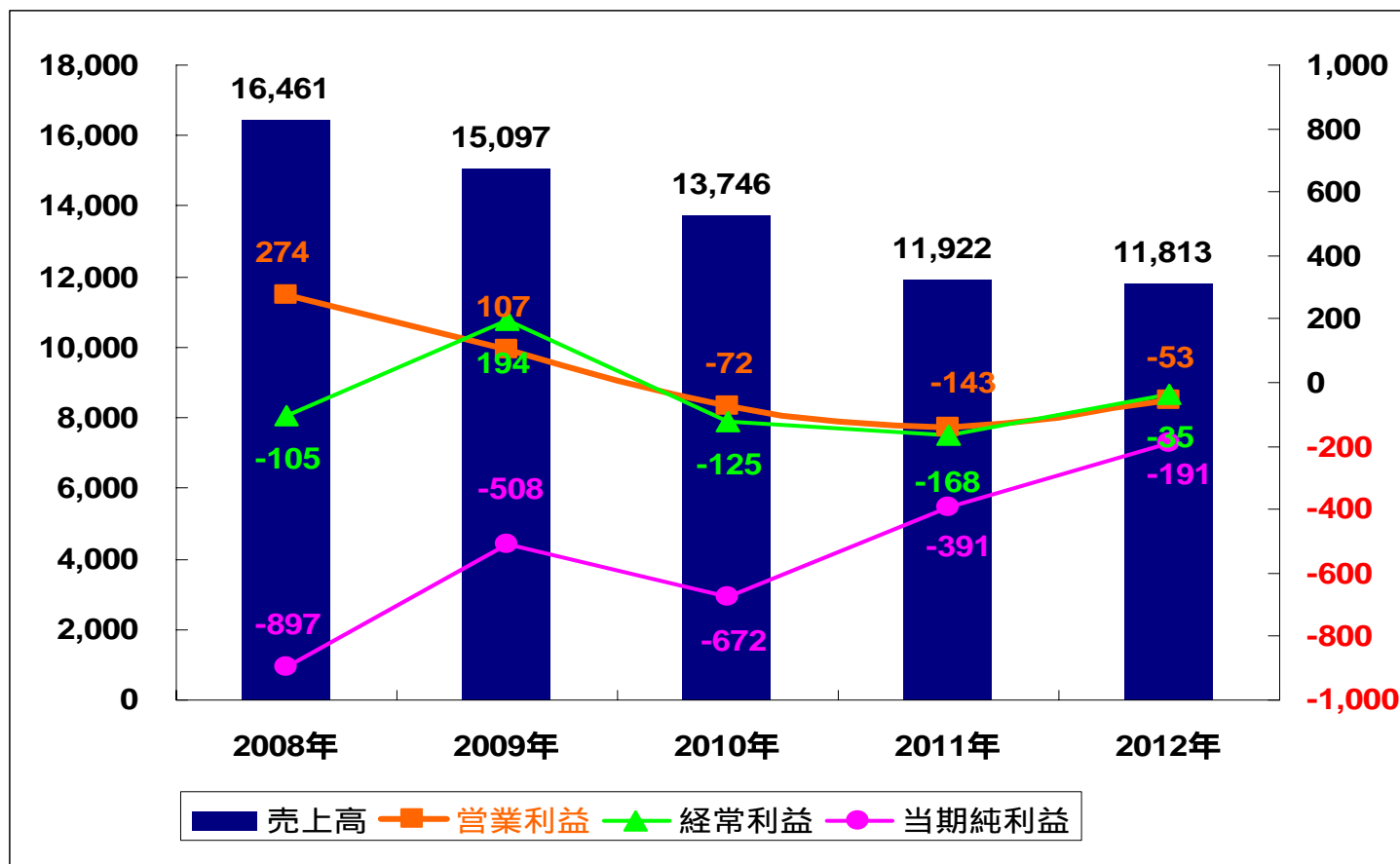
# キャッシュ・フローの概要(連結)

	2012年12月期 通期	2011年12月期 通期	増減
<b>営業活動によるキャッシュ・フロー</b>	<b>227</b>	<b>175</b>	<b>51</b>
税金等調整前当期純損失	(62)	(328)	266
減価償却費	365	423	(57)
為替差損益	(23)	8	(32)
受取補償金	(18)	-	(18)
減損損失	15	33	(18)
利息の支払額	(41)	(44)	2
法人税等の支払額	(18)	(8)	(9)
その他	11	93	(81)
<b>投資活動によるキャッシュ・フロー</b>	<b>(29)</b>	<b>16</b>	<b>(46)</b>
有形固定資産の取得による支出	(40)	(27)	(13)
保証金の回収による収入	52	49	2
資産除去債務の履行による支出	(38)	-	(38)
その他	(1)	(4)	2
<b>財務活動によるキャッシュ・フロー</b>	<b>(111)</b>	<b>(357)</b>	<b>246</b>
短期借入金の増減額	(45)	(208)	162
長期借入れによる収入	460	600	(140)
長期借入金の返済による支出	(1,188)	(1,432)	243
社債の発行による収入	669	689	(20)
その他	(6)	(6)	0
<b>現金及び現金同等物に係る換算差額</b>	<b>(1)</b>	<b>0</b>	<b>(1)</b>
<b>現金及び現金同等物の増減額</b>	<b>85</b>	<b>(165)</b>	<b>250</b>
<b>現金及び現金同等物の期首残高</b>	<b>428</b>	<b>593</b>	<b>(165)</b>
<b>現金及び現金同等物の期末残高</b>	<b>513</b>	<b>428</b>	<b>85</b>

(単位:百万円)

- 営業活動によるキャッシュ・フローは店舗の営業面の改善により、前年比+51百万円の227百万円。
- 財務活動によるキャッシュ・フローは借入金を社債に振替えたため、支出と収入の出し入れが発生。
- 現金及び現金同等物の残高は、昨年比+85百万円の513百万円。

# 過去5年間 売上高等主要数値の推移(連結)



- 売上高は閉鎖した店舗の影響もあり減少したが、営業利益額に関しては改善した。
- 11年の震災の影響から立ち直り始め、経常利益額も改善の傾向にある。
- 当期純利益は減損損失、店舗閉鎖損失、マカオ事業の精算、震災の影響、繰延税金資産の取崩などにより、08年以来マイナスが続くが、改善傾向にある。



# . 事業計画サマリー

# 2013年12月期 通期計画(連結)

	2013年12月期 通期計画		2012年12月期 通期実績			
		構成比		構成比	差異	
売上高	11,108	100.0%	11,813	100.0%	(705)	-6.0%
営業利益	55	0.5%	(53)	-0.5%	108	-
経常利益	43	0.4%	(35)	-0.3%	79	-
当期純利益	283	2.6%	(191)	-1.6%	475	-
1株当たり 当期純利益	28円27銭		19円07銭			

(金額の単位:百万円)

想定為替レートJPY/USD=86.58

## 【売上高】

- ・ 国内:前年比 6.2%
- ・ 米国:前年比 1.1% (USドルベース)
- ・ 不採算店舗の閉鎖によっても売上高は減少するが、引き続き収益性の改善を図る。

## 【コスト】

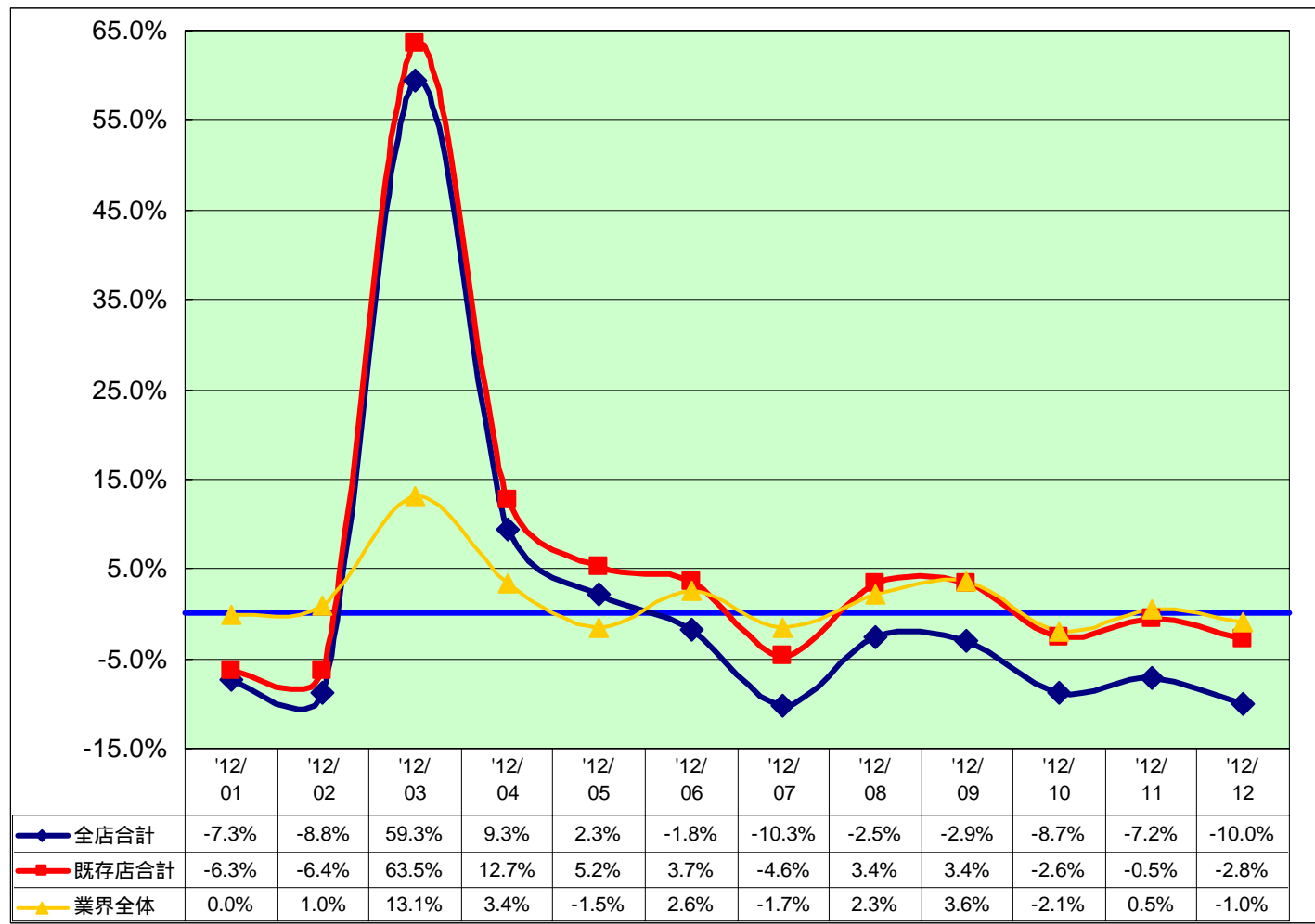
- ・ 国内:体質の改善は2013年も継続。固定費、減価償却費は減少傾向。
- ・ 米国:権ハートランスの体質改善や材料費率等の改善・管理体制の強化により損益の改善を見込む。

## 【その他】

- ・ 南青山ラ・ボエムなど不採算店舗をリニューアルし、収益性の改善を図る。
- ・ 権ハビバリーヒルズは2013年1月に売却完了。

. 2012年の振り返り

# 国内事業 実績と取組み - 2012年売上前年対比率 月次推移 -



**売上高** 11,204百万円  
 前年対比額 111百万円  
 前年対比率 - 1.0%

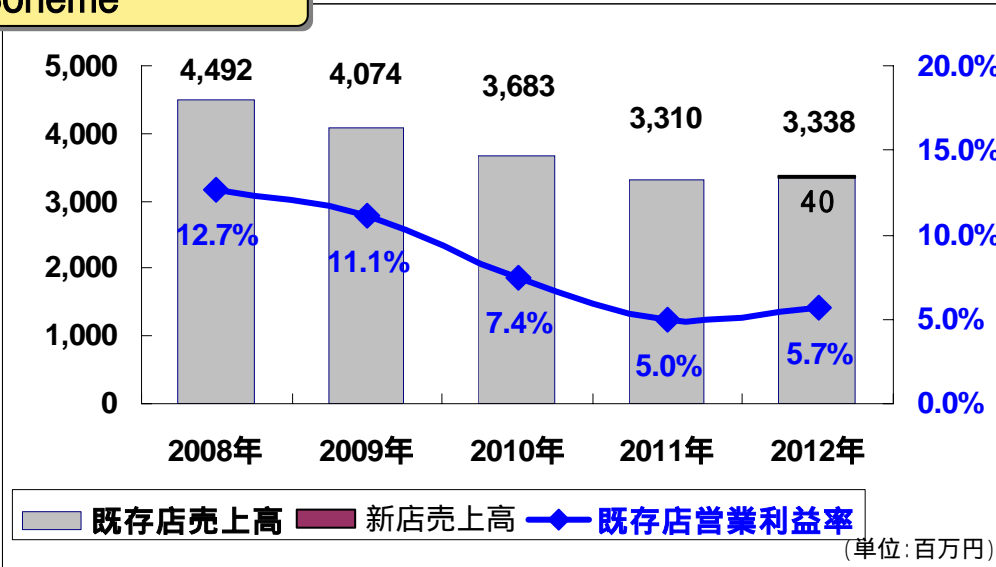
**営業利益** 12百万円  
 前年対比額 +70百万円  
 営業利益率 0.1%

- 2012年閉鎖店舗
- ・ゼストキャンティーナ飯倉
  - ・カフェラ・ポエム港北
  - ・カフェラ・ポエム骨董通り
  - ・モンスーンカフェ西麻布
  - ・ゼストキャンティーナ恵比寿 (契約満了のため)

- **現場マネジメント能力の向上**
  - 基本業務の定型化
- **管理部門の機能向上**
  - 受動的な管理部門から能動的な管理部門へ
- **料理の品質向上**
  - 素材と調理法へのこだわり
- **サービスの向上**
  - 多様な顧客ニーズを体系化し教育
- **営業形態の進化**
  - 各ブランドのブラッシュアップを目指し実験店のLB6をオープン
- **不採算店舗の閉鎖・営業休止**

# 国内コンセプト別 既存店売上・営業利益の推移 -ラ・ボエム & ゼスト-

## La Boheme

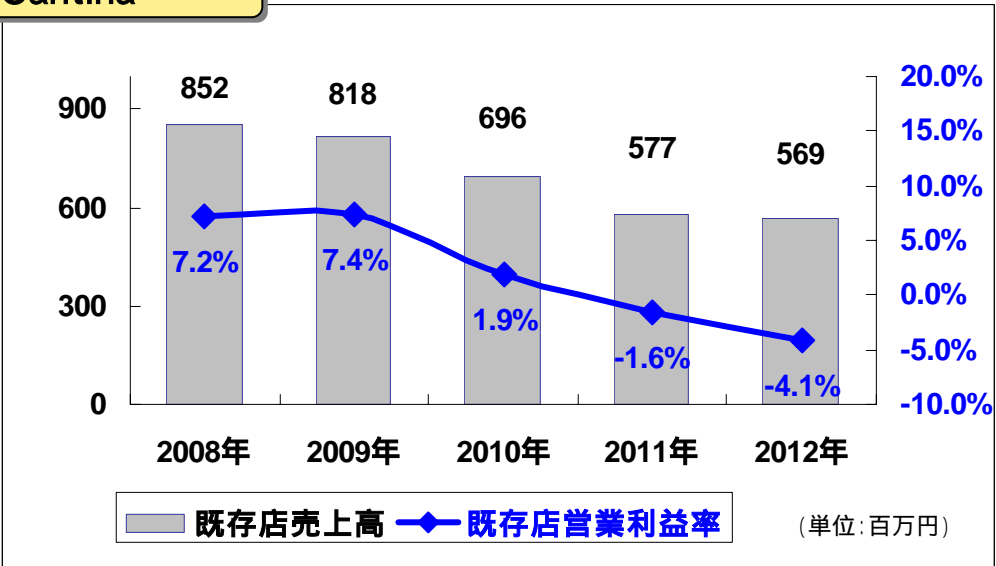


【前年対比】  
 既存店売上 +0.8%  
 原材料 0.6ポイント悪化  
 労務費 1.3ポイント改善  
 営業利益 0.7ポイント改善

【2012年】  
 ・不採算店の港北店・骨董通り店を閉鎖  
 ・六本木店をLB6にリニューアル

【2013年上期】  
 ・南青山店のリニューアルを予定

## Zest Cantina

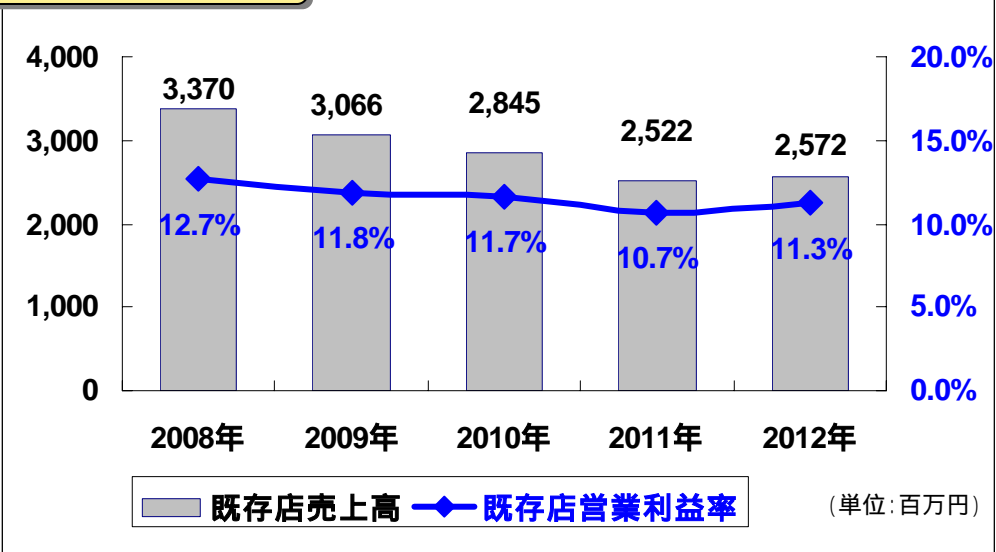


【前年対比】  
 既存店売上 -1.4%  
 原材料 0.2ポイント悪化  
 労務費 0.5ポイント改善  
 営業利益 2.5ポイント悪化

【2012年】  
 ・不採算店の飯倉店を閉鎖  
 ・定期賃貸借契約満了のため恵比寿店撤退

# 国内コンセプト別 既存店売上・営業利益の推移 - モンスーンカフェ & 権八 -

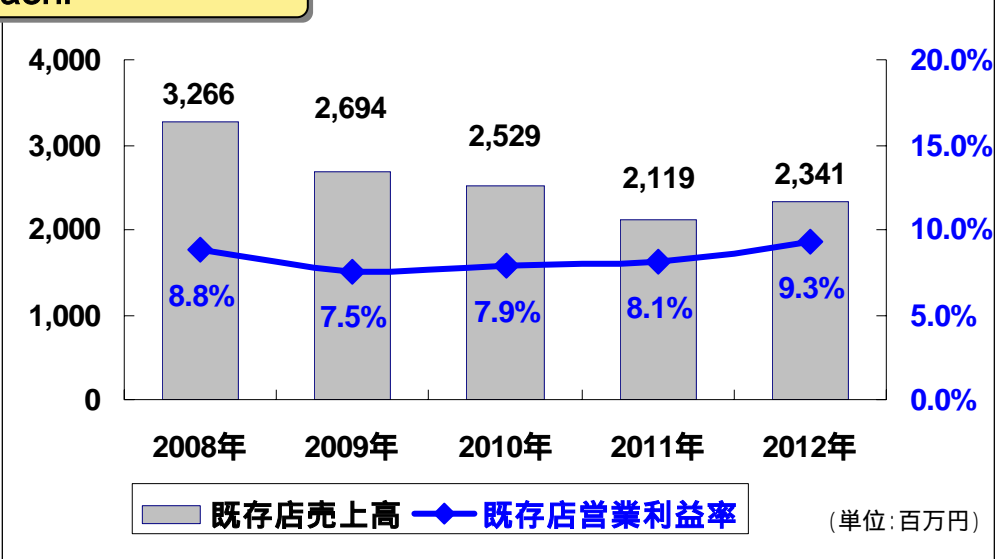
## Monsoon Cafe



【前年対比】  
 既存店売上 +2.0%  
 原材料 前年同等  
 労務費 0.7ポイント改善  
 営業利益 0.6ポイント改善

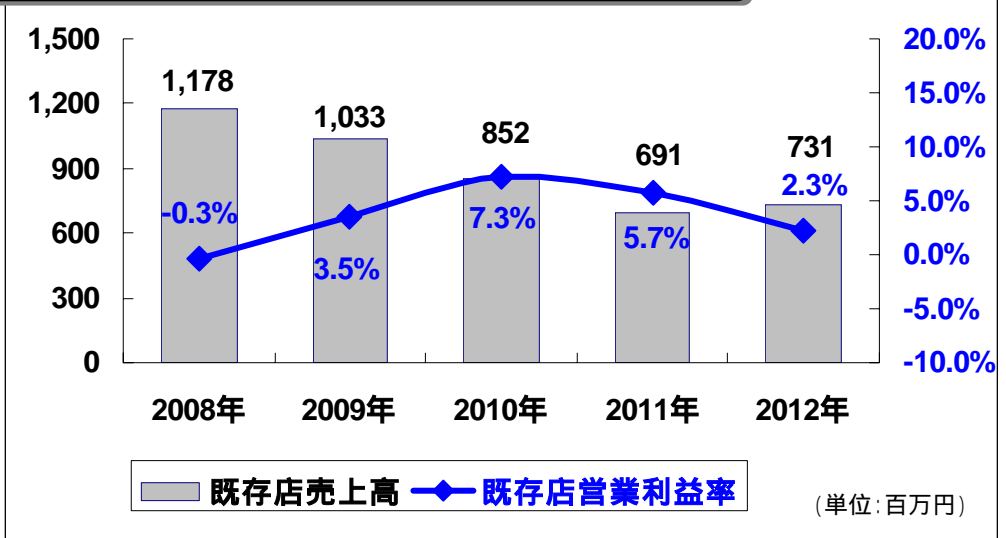
【2012年】  
 ・不採算店の西麻布店を閉鎖

## Gonpachi



【前年対比】  
 既存店売上 +10.5%  
 原材料 前年同等  
 労務費 前年同等  
 営業利益 1.3ポイント改善

**Food Colosseum & Zest Premium Burger**

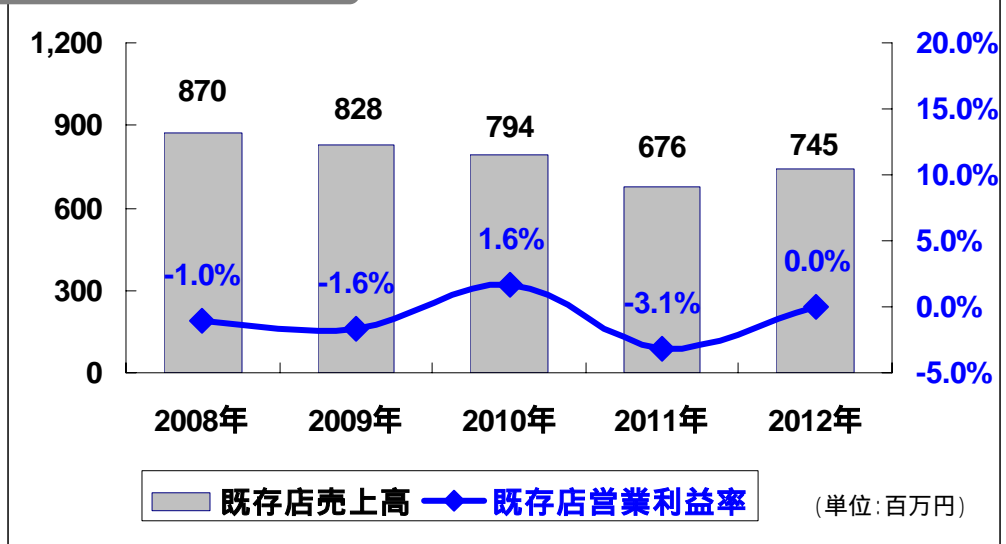


【前年対比】  
 既存店売上 +5.8%  
 原材料 2.3ポイント悪化  
 労務費 0.5ポイント悪化  
 営業利益 3.5ポイント悪化

【2012年】  
 ・フードコロシウム那須の増床

【2013年上期】  
 ・不採算店のフードコロシウムグランベリーモールとゼストプレミアムバーガー ラクーアを閉鎖

**Dinner Restaurants**



【前年対比】  
 既存店売上 +10.3%  
 原材料 0.5ポイント悪化  
 労務費 1.1ポイント改善  
 営業利益 3.1ポイント改善



## 国内事業(全店)/業態別

### 売上高

11,204百万円 (去年同期対比 111百万円)

### 営業利益

12百万円 (去年同期対比 +70百万円)

(単位:百万円)

2012年 通期	合計	ラ・ボエム	ゼスト	モンスーン	権八	FC & ZPB	ディナー レストラン	Decadence	Wedding
売上高	11,204	3,459	759	2,608	2,341	731	745	184	378
前年比	-1.0%	-3.6%	-33.6%	1.5%	10.5%	5.8%	10.3%	10.8%	3.8%

2012年 カフェ ラ・ボエム港北/骨董通り、ゼストキャンティーナ飯倉/恵比寿、モンスーンカフェ西麻布を閉鎖。カフェ ラ・ボエム六本 木はLB6に業態変更

## 海外事業(米国)/店舗別

### 売上高

7,066千ドル (去年同期対比 814千ドル)

### 営業損失

729千ドル (去年同期対比 +407千ドル)

(単位:千USD)

2012年 通期	合計	ラ・ボエム	モンスーン	LA権八	Torrance 権八
売上高	7,066	1,549	2,737	137	2,644
前年比	-10.3%	-0.4%	-1.0%	-86.3%	3.4%

2012年 LA権八は1月より通常営業を休止

## . 2013年の取組み

## ● 不採算店舗閉鎖・リニューアル

- カフェラ・ボエム南青山他をリニューアル予定
- 新店舗の出店を目指す
- フードコロシウムグランベリーモール 1月14日、ゼストプレミアムバーガーラクーア1月31日 閉店

## ● 料理・サービスの品質向上継続

- グランドメニューのブラッシュアップ、ドリンク新規開発の継続
- 購買力強化継続
- 社員教育プログラムの強化継続

## ● 海外子会社(GDC)の業績改善

- Gonpachi Beverly Hills売却
- 組織改変、GD国内からの人材派遣

# 參考資料

# 会社別実績概要

国内	2012年12月期 通期						2011年12月期 通期			
	実績		計画				実績			
		構成比		構成比	差異			構成比	差異	
売上高	11,203	100.0%	11,195	100.0%	8	0.1%	11,314	100.0%	(111)	-1.0%
営業利益	11	0.1%	73	0.7%	(61)	-	(58)	-0.5%	69	-
経常利益	0	0.0%	62	0.6%	(62)	-	(74)	-0.7%	74	-
当期純利益	(155)	-1.4%	35	0.3%	(191)	-	(297)	-	142	-

(単位:百万円)

米国	2012年12月期 通期						2011年12月期 通期			
	実績		計画				実績			
		構成比		構成比	差異			構成比	差異	
売上高	609	100.0%	572	100.0%	37	6.6%	607	100.0%	2	0.3%
営業利益	(65)	-10.7%	(67)	-11.8%	2	-	(85)	-	20	-
経常利益	(35)	-5.9%	(56)	-9.9%	20	-	(93)	-	58	-
当期純利益	(35)	-5.9%	(56)	-9.9%	20	-	(93)	-	58	-

(単位:百万円)

上記数値は連結修正前の会社別数値になります

# 会社別予算概要

国内	2013年12月期 通期計画	
		構成比
売上高	10,504	100.0%
営業利益	74	0.7%
経常利益	63	0.6%
当期純利益	43	0.4%

2012年12月期 通期実績			
	構成比	差異	
	11,203	100.0%	(698) -6.2%
	11	0.1%	62 -
	0	0.0%	62 -
	(155)	-1.4%	199 -

(単位:百万円)

米国	2013年12月期 通期計画	
		構成比
売上高	603	100.0%
営業利益	(19)	-3.2%
経常利益	(19)	-3.2%
当期純利益	240	39.9%

2012年12月期 通期実績			
	構成比	差異	
	609	100.0%	(6) -1.1%
	(65)	-10.7%	45 -
	(35)	-5.9%	16 -
	(35)	-5.9%	276 -

(単位:百万円)

想定為替レート: JPY/USD=86.58

各数値は連結修正前の会社別数値になります

# 損益計算書概要 国内

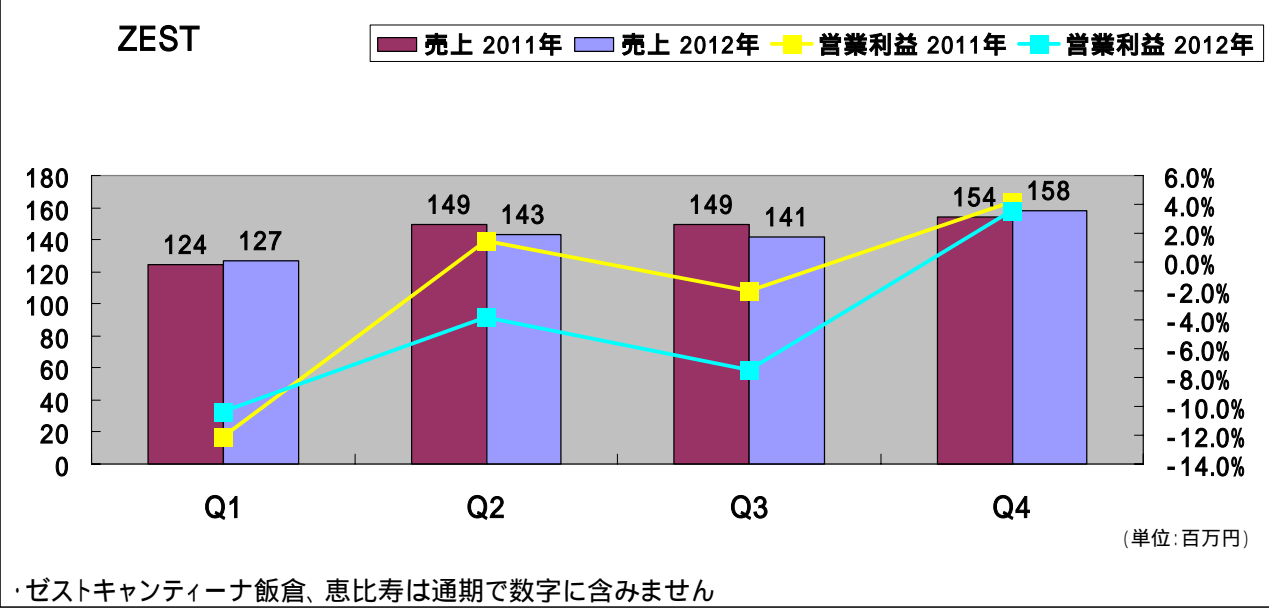
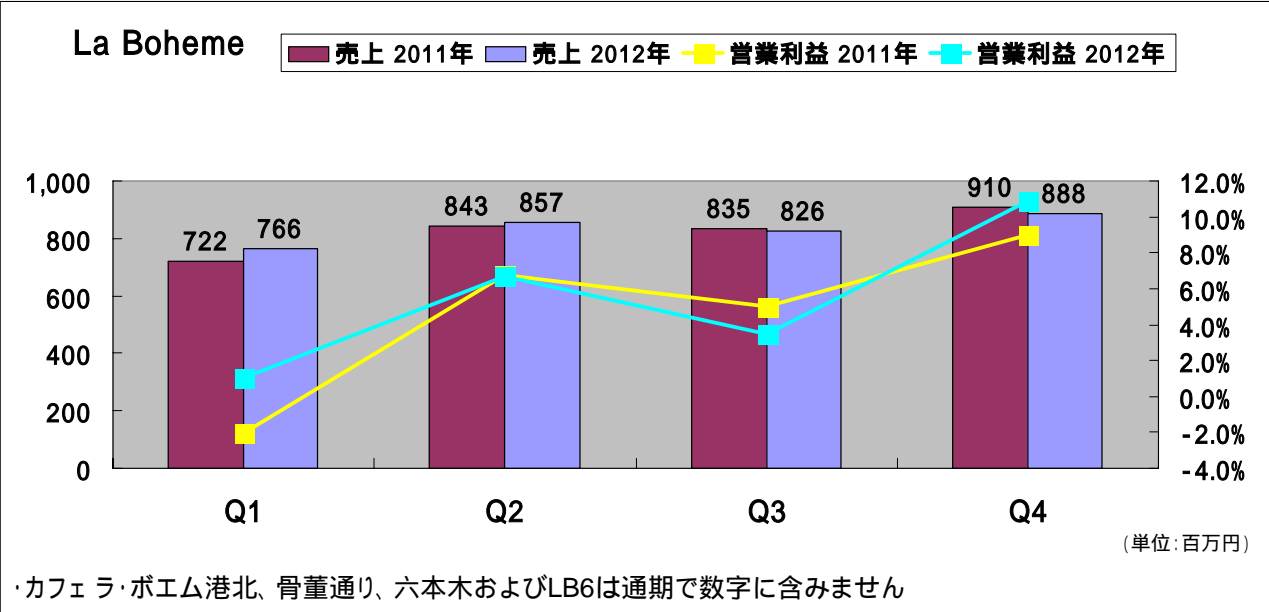
2012年12月期	合計	ラ・ボエム	ゼスト	モンスーン	権八	フード コロシウム	ディナー レストラン	その他*	本部 その他
売上高	11,203	3,459	759	2,608	2,341	731	745	562	
前年比	-1.0%	-3.6%	-33.6%	1.5%	10.5%	5.8%	10.3%	6.0%	
売上原価	10,293	3,216	741	2,271	2,073	708	730	500	54
売上総利益	910	242	18	337	268	23	15	62	(54)
販管費	898	85	27	54	49	6	15	29	632
営業利益	11	157	(9)	283	219	17	(0)	32	(686)
営業利益率	0.1%	4.5%	-1.2%	10.8%	9.3%	2.3%	0.0%	5.8%	
期末店舗数	55	21	5	11	7	4	4	3	

2011年12月期	合計	ラ・ボエム	ゼスト	モンスーン	権八	フード コロシウム	ディナー レストラン	その他*	本部 その他
売上高	11,314	3,586	1,144	2,569	2,119	691	676	530	
売上原価	10,465	3,389	1,079	2,261	1,906	637	685	462	46
売上総利益	849	197	65	308	213	54	(9)	68	(46)
販管費	907	73	26	44	42	15	12	22	675
営業利益	(58)	124	39	265	171	40	(21)	46	(721)
営業利益率	-0.5%	3.5%	3.4%	10.3%	8.1%	5.7%	-3.1%	8.7%	
期末店舗数	60	23	7	12	7	4	4	3	

その他は、ウェディング部門とデザート部門の合計値であり、ウェディング部門の営業所を店舗数及び売上比較に含んでおります。

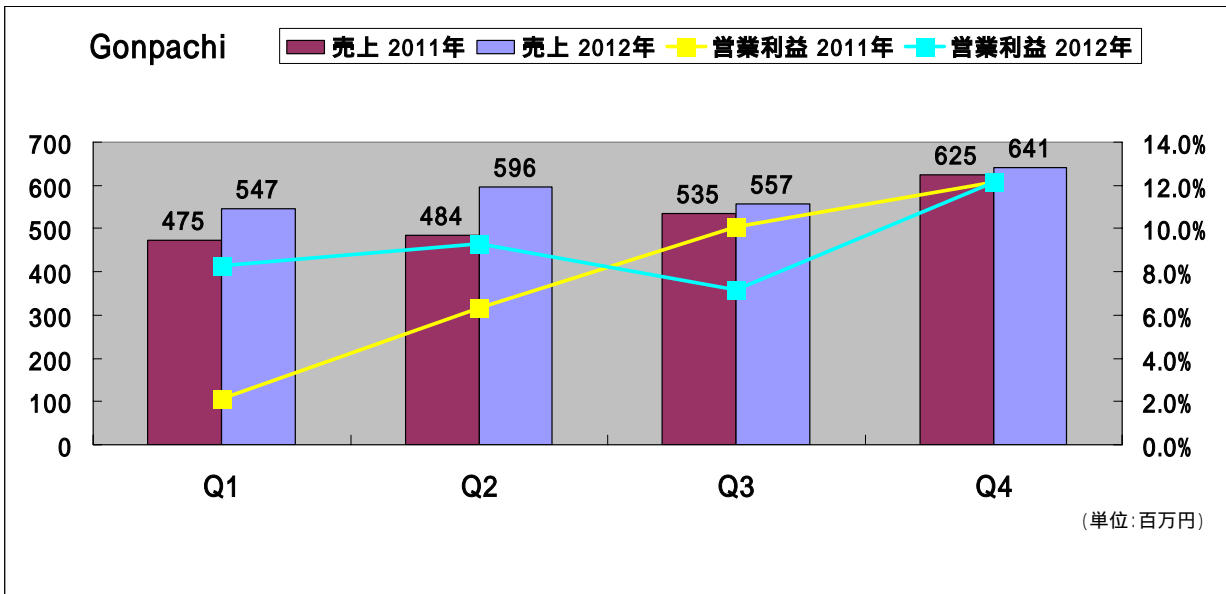
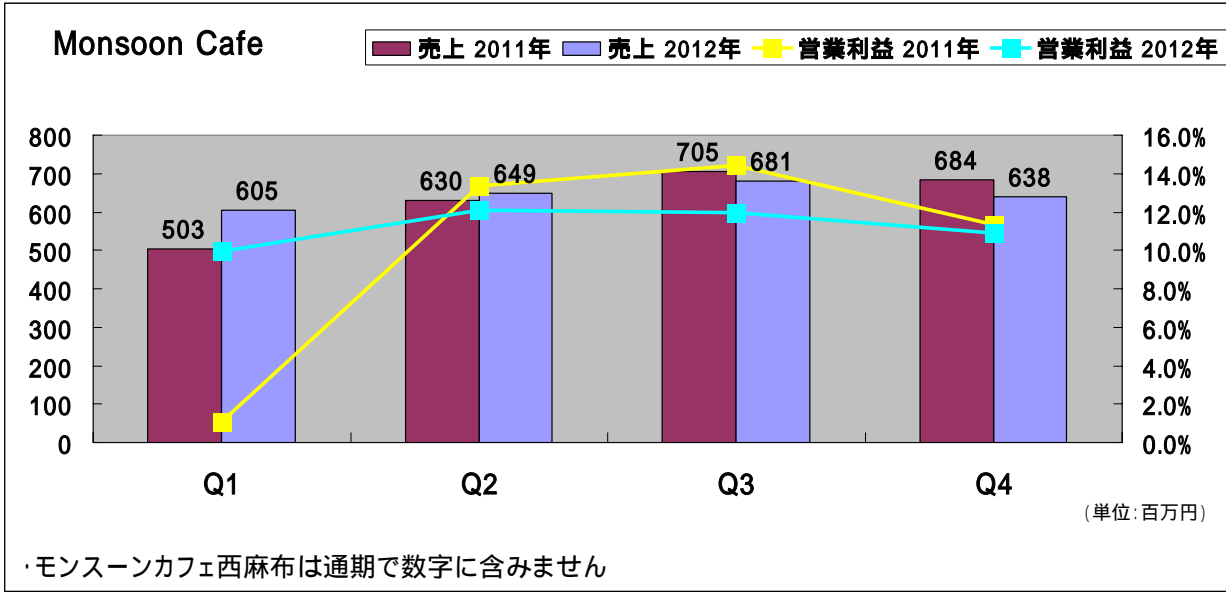
(単位:百万円)

# 国内コンセプト別 売上・営業利益の前年比較 -ラ・ボエム&ゼスト-

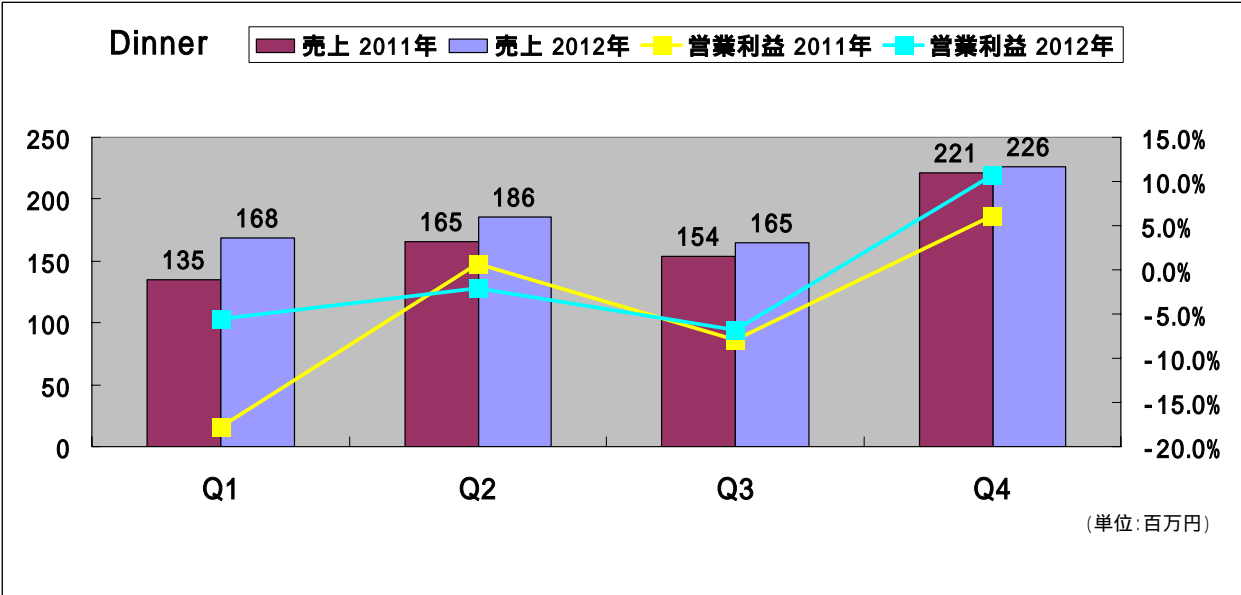
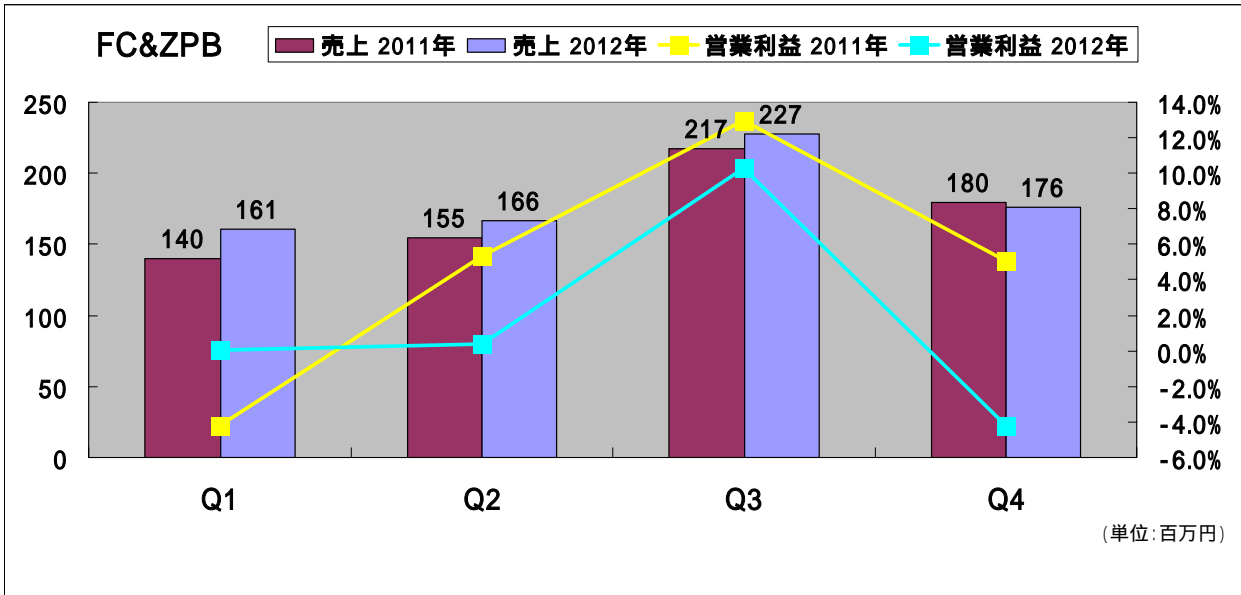




# 国内コンセプト別 売上・営業利益の前年比較 モンスーン&権八-

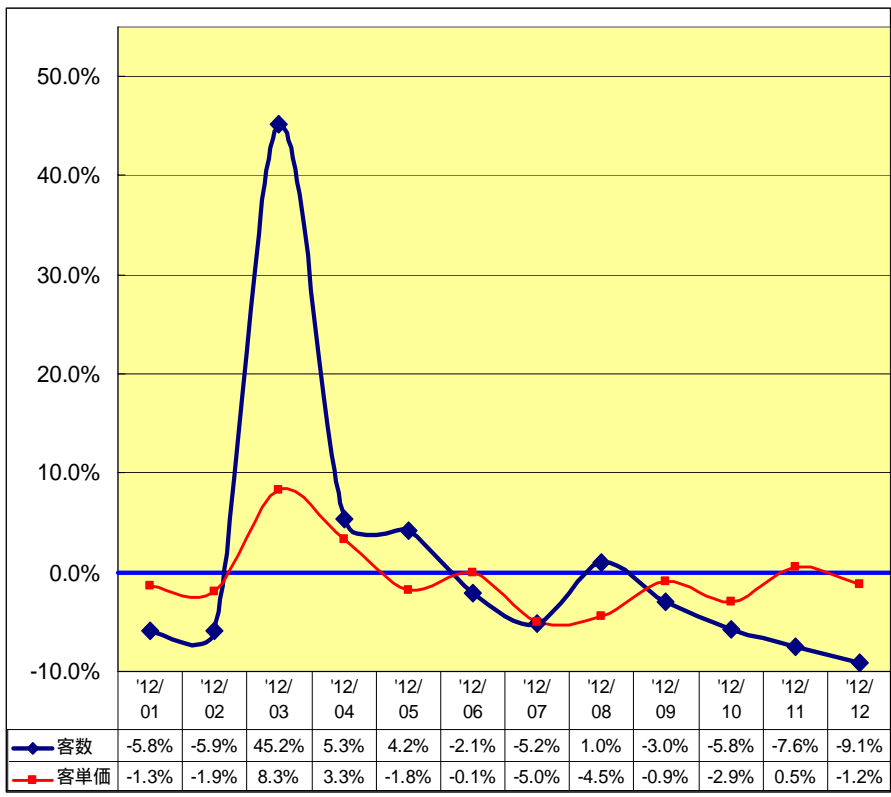


# 国内コンセプト別 売上・営業利益の前年比較    フードコロシアム&ディナーレストラン



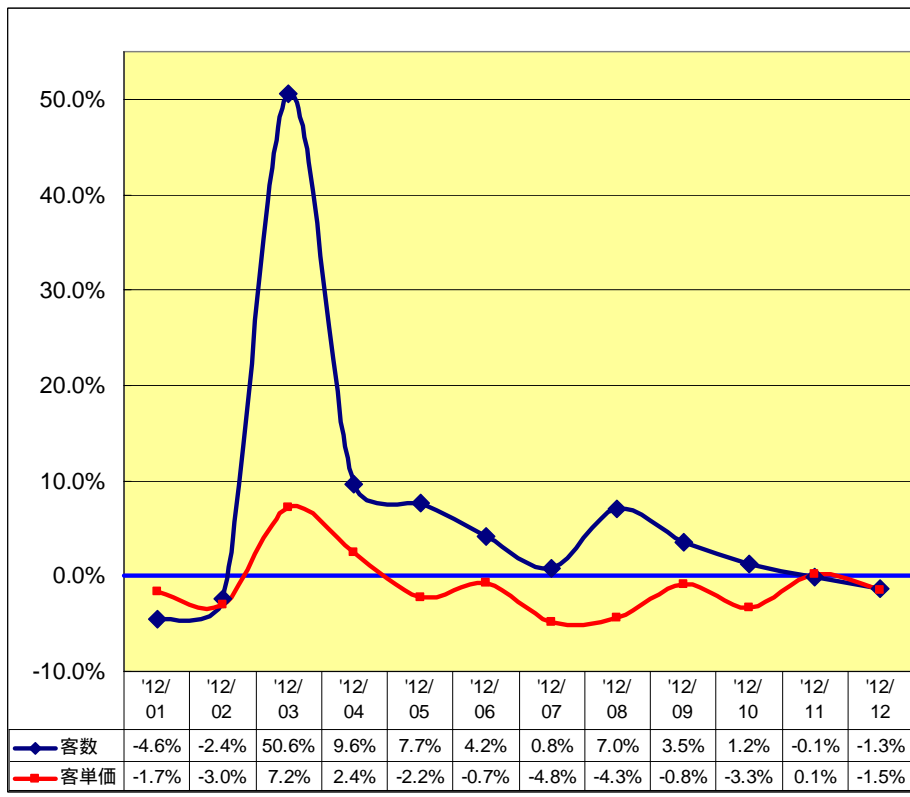
# 客数と客単価の前年同期比推移(国内)

## 全店



前年比:客数 0.2%・客単価 1.0%

## 既存店



前年比:客数 +5.4%・客単価 1.3%

スイーツ及びウェディング部門は含まれておりません

# 損益計算書概要 連結子会社(米国)

2012年12月期 通期							
	ラ・ボエム	モンスーン	権八 ビバリーヒルズ	権八 トランス	本部 その他	合計	
売上高	1,549	2,737	137	2,644	-	7,066	100.0%
売上原価	1,440	2,638	343	2,610	-	7,031	99.5%
売上総利益	108	100	(206)	33	-	35	0.5%
販管費	-	-	-	-	764	764	10.8%
営業利益	108	100	(206)	33	(764)	(729)	-10.3%

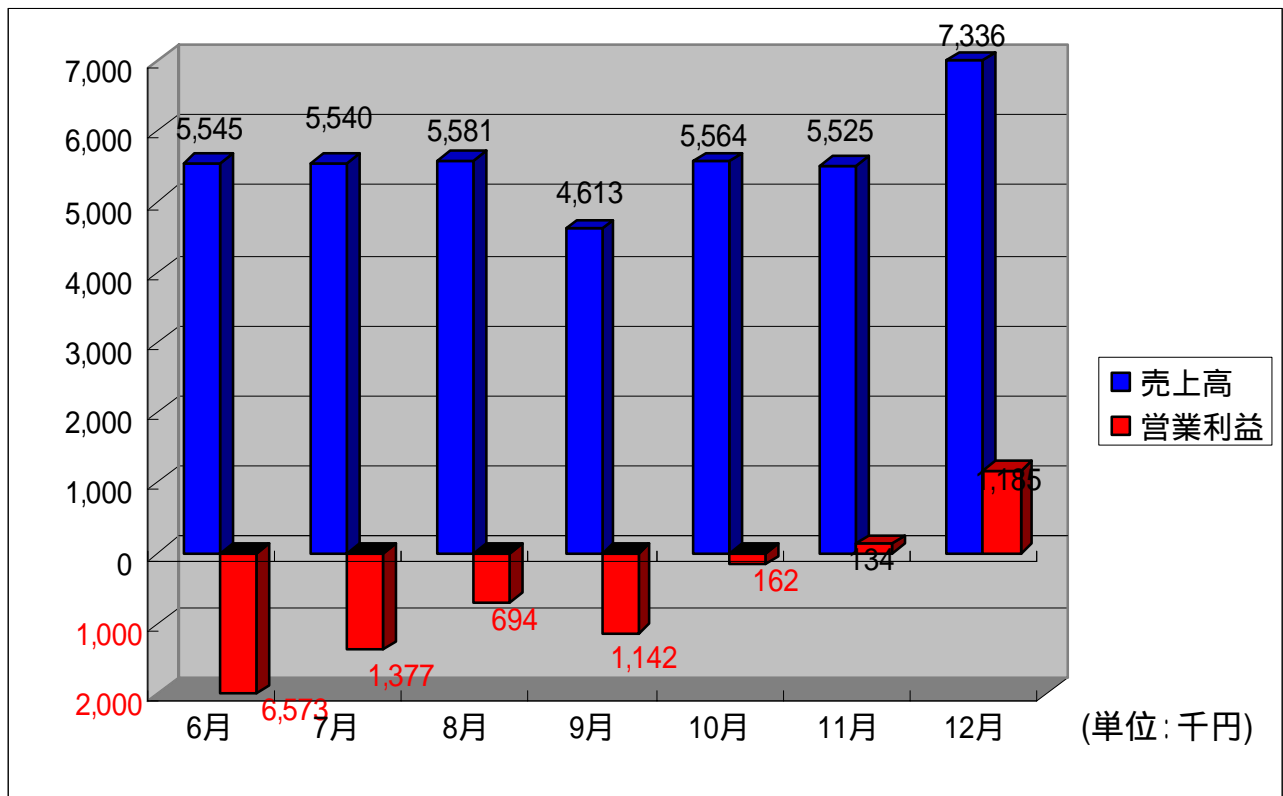
(単位:千ドル)

2011年12月期 通期							
	ラ・ボエム	モンスーン	権八 ビバリーヒルズ	権八 トランス	本部 その他	合計	
売上高	1,556	2,764	1,001	2,558	-	7,880	100.0%
売上原価	1,506	2,763	1,430	2,605	-	8,304	105.4%
売上総利益	50	1	(429)	(47)	(0)	(425)	-5.4%
販管費	-	-	-	-	711	711	9.0%
営業利益	50	1	(429)	(47)	(711)	(1,136)	-14.4%

(単位:千ドル)

上記数値は業績管理用の決算整理前の数値となっております。

## LB6 (オープン日 2012年6月 投資価額 26百万円)



上記数値は業績管理用の決算整理前の数値となっております。

# 2012年12月期 赤字店舗一覧

店舗名	2012年12月期 通期	
	売上	営業利益
グランベリーフードコロシウム	169,530	-35,666
タブローズ	181,915	-29,461
天神権八	99,588	-11,148
骨董通りラ・ボエム	59,591	-10,385
世田谷ゼスト	98,822	-10,109
南青山ラ・ボエム	44,527	-9,203
桜新町炭焼き権八	72,680	-8,275
恵比寿ラ・ボエム	62,918	-7,435
お台場ゼスト	142,695	-6,364
西麻布モンスーン	35,621	-6,275
西麻布ラ・ボエム	45,290	-6,255
天神クアリタ	140,932	-5,195

店舗名	2012年12月期 通期	
	売上	営業利益
麻布十番モンスーン	115,487	-4,332
六本木ラ・ボエム	9,379	-4,153
西麻布SUSHI権八	139,722	-3,639
ラクーア ZPバーガー	58,274	-2,938
港北ラ・ボエム	12,156	-2,853
代官山ラ・ボエム	80,593	-2,793
西麻布ゼスト	68,468	-1,633
タブローズ・ラウンジ	87,582	-1,584
G-Zone銀座ゼスト	151,321	-1,365
飯倉ゼスト	2,726	-1,259
天神TEPPAN権八	56,472	-760
権八 ビバリーヒルズ	11,851	-17,808

「飯倉ゼスト」は2012年1月14日、「港北ラ・ボエム」は2012年1月31日、

「骨董通りラ・ボエム」は2012年9月14日、「西麻布モンスーン」は2012年10月31日をもちまして閉店致しました。

「六本木ラ・ボエム」は2012年6月11日より、「LB6」として営業しております。

(単位:千円)

「グランベリーフードコロシウム」は2013年1月14日を、「ラクーア ZPバーガー」は2013年1月31日をもちまして閉店致しました。

「南青山ラ・ボエム」は4月上旬より業態を変更して営業する予定であります。

「権八ビバリーヒルズ」は2013年1月に売却完了いたしました。

# GLOBAL-DINING INC.

## 注意事項

本資料における将来に関する事項は、本資料の発表日現在において入手可能な情報および業績に影響を与える不確実な要因に係る本資料発表日における仮定を前提としております。

This document contains forward-looking statements which represent the Company's expectations or beliefs concerning future events. The Company's actual results could differ materially from those stated or implied in the forward-looking statements herein.



代表取締役社長 : 長谷川 耕造

取締役経営管理本部長 : 山下 優子

事務連絡者氏名 : 中尾 慎太郎

TEL:03-5469-3223