



# GLOBAL-DINING CO.

2012年12月期 第2四半期 決算説明資料  
August 6th, 2012

2012年12月期  
第2四半期 決算報告

# Contents

## 2012年12月期 第2四半期 決算報告

### . 業績サマリー

- ・ 損益計算書の概要(連結) 5
- ・ 貸借対照表の概要(連結) 6
- ・ キャッシュ・フローの概要(連結) 7
- ・ 過去5年間 売上高等主要数値の推移(連結) 8

### . 予算サマリー

- ・ 2012年12月期 通期計画(連結) 10

### . 国内コンセプト別 売上・営業利益の推移

- ラ・ボエム & ゼスト 12
- モンスーン & 権八 13
- フードコロシウム & デイナーレストラン 14

- . 2012年上期のおさらい 15

- . 2012年下期の取り組み 18

### 参考資料

- ・ 会社別実績概要 21
- ・ 会社別予算概要 22
- ・ 損益計算書概要 - 国内 23
- ・ 月次売上高 前年同期比推移(国内) 24
- ・ 客数と客単価の前年同期比推移(国内) 25
- ・ 損益計算書概要 - 連結子会社(米国) 26
- ・ 2012年12月期 第2四半期累計期間  
赤字店舗一覧 27

## .業績サマリー

## 損益計算書の概要(連結)

	2012年12月期 第2四半期累計期間						2011年12月期 第2四半期累計期間			
	実績		計画				実績			
		構成比		構成比	差異			構成比	差異	
売上高	5,833	100.0%	5,982	100.0%	(148)	-2.5%	5,540	100.0%	293	5.3%
営業利益	(108)	-1.9%	(9)	-0.2%	(99)	-	(288)	-5.2%	179	-
経常利益	(105)	-1.8%	(14)	-0.2%	(91)	-	(297)	-5.4%	192	-
当期純利益	(122)	-2.1%	(44)	-0.7%	(78)	-	(469)	-8.5%	347	-
1株当たり 当期純利益	12円17銭		4円38銭				46円78銭			

(金額の単位:百万円)

期中平均株数(単位:千株)

6/30/2012: 10,044

6/30/2011: 10,044

為替レート

JPY/USD=79.31

JPY/USD=80.73

### 【売上】

- 国内は売上増 恵比寿ゼスト等3店舗閉鎖したが、昨年震災の影響を受けた反動もあり売上増加。  
前年比:既存店 + 9.4% 全店 + 6.1%
- 米国は売上減 権ハトランスは売上が増加したが、カフェラ・ボエムロサンゼルス、モンスーンカフェサンタモニカが微減。  
権ハビバリーヒルズの一般営業休止の影響により、全店ベースでは前年対比マイナス。  
前年比(USドルベース):既存店 + 0.9% 全店 9.0%

### 【コスト】

- 国内は品質の強化に努めた影響もあり前年比では材料費率は1.0ポイントの悪化 また、各店舗でのサービスの強化・教育の成果で労務費率が1.7ポイント改善。同様に、コスト意識が高まり経費率が改善。

### 【その他】

- 恵比寿ゼスト閉鎖や業績不振店舗閉鎖により、固定資産除却損を7.8百万円特別損失に計上。

## 貸借対照表の概要(連結)

	2012年12月期 第2四半期		2011年12月期 期末		増減	
<b>流動資産</b>	<b>965</b>	<b>12.5%</b>	<b>1,190</b>	14.7%	(224)	-18.9%
現預金	340		428		(87)	
売掛金	309		412		(102)	
原材料及び貯蔵品	192		215		(22)	
前払費用	109		121		(12)	
その他	13		13		0	
<b>固定資産</b>	<b>6,751</b>	<b>87.5%</b>	<b>6,899</b>	85.3%	(148)	-2.1%
有形固定資産	5,097	66.1%	5,214	64.5%	(117)	-2.3%
建物・構築物	2,121		2,240		(119)	
工具器具	136		149		(13)	
リース資産	15		18		(3)	
土地	2,822		2,804		18	
建設仮勘定	0		0		0	
無形固定資産	31	0.4%	38	0.5%	(6)	-18.3%
投資その他の資産	1,623	21.0%	1,647	20.4%	(23)	-1.4%
投資有価証券	7		6		0	
長期前払費用	19		23		(4)	
差入保証金	1,596		1,617		(20)	
<b>総資産</b>	<b>7,716</b>	<b>100.0%</b>	<b>8,090</b>	100.0%	(373)	-4.6%

	2012年12月期 第2四半期		2011年12月期 期末		増減	
<b>負債合計</b>	<b>3,935</b>	<b>51.0%</b>	<b>4,209</b>	52.0%	(274)	-6.5%
<b>流動負債</b>	<b>1,903</b>	<b>24.7%</b>	<b>2,246</b>	27.8%	(342)	-15.2%
買掛金	425		510		(84)	
短期借入金	250		261		(11)	
1年以内返済予定 長期借入金	406		518		(111)	
未払金	142		151		(9)	
未払費用	501		552		(51)	
未払法人税等	24		33		(9)	
店舗閉鎖損失引当金	0		9		(9)	
資産除去債務	17		27		(10)	
その他	136		180		(44)	
<b>固定負債</b>	<b>2,031</b>	<b>26.3%</b>	<b>1,963</b>	24.3%	68	3.5%
社債	690		690		0	
長期借入金	1,049		971		78	
資産除去債務(固)	255		265		(9)	
その他	36		36		0	
<b>純資産</b>	<b>3,781</b>	<b>49.0%</b>	<b>3,880</b>	48.0%	(99)	-2.6%
資本金	1,472		1,472		0	
資本剰余金	2,127		2,127		0	
利益剰余金	739		861		(122)	
為替換算調整勘定	(555)		(576)		21	
その他	1		3		1	
<b>負債・純資産合計</b>	<b>7,716</b>	<b>100.0%</b>	<b>8,090</b>	100.0%	(373)	-4.6%

(単位:百万円)

- ・ 現預金88百万円減少は季節的要因による(12月が繁忙期のため) 総資産373百万円が減少 負債合計274百万円が減少
- ・ 有利子負債はトータルで減少傾向
- ・ 当期の業績等を受けて純資産99百万円が減少となった

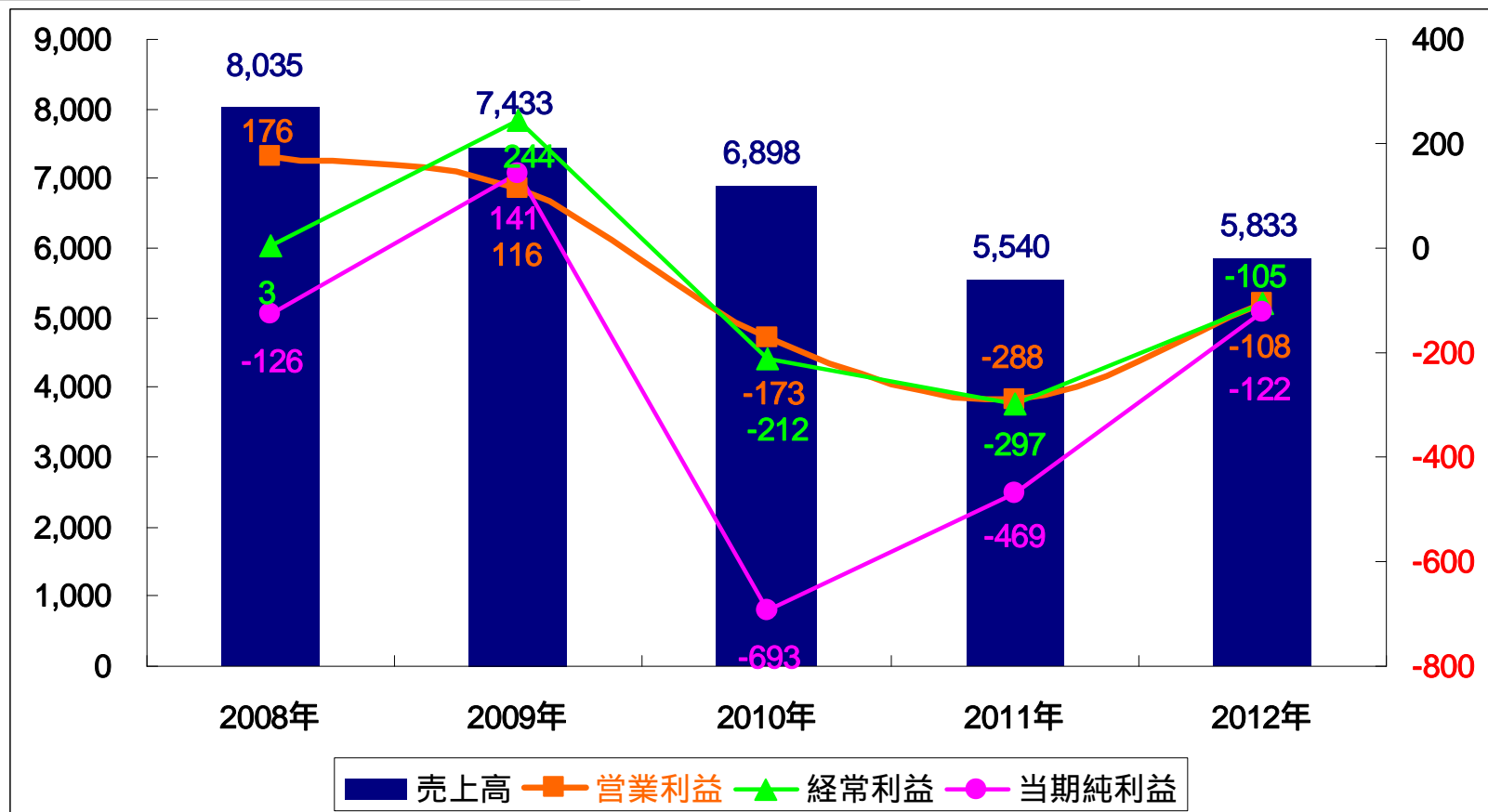
## キャッシュ・フローの概要(連結)

連結	2012年12月期 第2四半期累計期間	2011年12月期 第2四半期累計期間	増減
<b>営業活動によるキャッシュ・フロー</b>	<b>(13)</b>	<b>(162)</b>	<b>149</b>
税金等調整前当期純損失	(113)	(416)	303
減価償却費	180	212	(31)
為替差損益	(3)	1	(5)
資産除去債務による影響額	0	135	(135)
株式報酬費用	0	(45)	45
法人税等の支払額	(18)	(8)	(9)
その他	(58)	(41)	(17)
<b>投資活動によるキャッシュ・フロー</b>	<b>(24)</b>	<b>6</b>	<b>(31)</b>
有形固定資産の取得による支出	(21)	(12)	(9)
資産除去債務の履行による支出	(20)	0	(20)
保証金の回収による収入	20	21	0
その他	(2)	(2)	0
<b>財務活動によるキャッシュ・フロー</b>	<b>(49)</b>	<b>(86)</b>	<b>36</b>
短期借入金の増減額	(11)	(14)	2
長期借入れによる収入	250	390	(140)
長期借入金の返済による支出	(284)	(1,148)	864
社債の発行による収入	0	689	(689)
その他	(3)	(2)	0
現金及び現金同等物に係る換算差額	0	0	0
<b>現金及び現金同等物の増減額</b>	<b>(87)</b>	<b>(242)</b>	<b>154</b>
現金及び現金同等物の期首残高	428	593	(165)
現金及び現金同等物の期末残高	340	351	(10)

(単位:百万円)

- 税金等調整前当期純損失は 113百万円 営業キャッシュフローは前年比149百万円改善の 13百万円
- 投資キャッシュフローではLB6出店にかかる費用等で21百万円の支出、港北ラボエム撤退等で20百万円の支出が発生。
- 財務キャッシュフローでは長期借入金として新たに250百万円を社長から借入。
- 結果として投資活動によるキャッシュフローは 24百万円、財務活動によるキャッシュフローは 49百万円となった。

## 過去5年間 売上高等主要数値の推移(連結)



- 売上は08年以降は減少傾向であったが、11-12年度比ではプラスに転じた
- 売上回復の影響を受けて営業利益、経常利益、共に依然として赤字ではあるものの、業績は回復傾向
- 当期純損失は業績悪化に加え、ゼストキャンティーナ恵比寿の閉店等もあり、122百万円となった



## . 予算サマリー

## 2012年12月期 通期計画(連結)

	2012年12月期 通期計画						2011年12月期 通期実績			
	修正予算		当初予算				構成比	差異		
		構成比		構成比	差異				差異	
売上高	11,767	100.0%	11,910	100.0%	(143)	-1.2%	11,922	100.0%	(155)	-1.3%
営業利益	6	0.1%	108	0.9%	(101)	-94.0%	(143)	-1.2%	149	-
経常利益	5	0.1%	99	0.8%	(93)	-94.0%	(168)	-1.4%	173	-
当期純利益	(21)	-0.2%	59	0.5%	(80)	-	(391)	-3.3%	370	-
1株当たり 当期純利益	2円11銭		5円89銭				38円96銭			

(単位:百万円)

想定為替レート JPY/USD=77.74

- 上期売上高の計画未達成及び売上高減少の影響による経費率悪化等により、予算を下方修正

### 【売上】

- 国内は、旗艦店であった恵比寿ゼストが閉店となったのは悪材料だが、周囲の店舗でのパーティーは若干増加。六本木ラ・ボエム跡地に、LB6を新規オープンし巻き返しを図る。  
下期予算売上前年比:全店 7.3%
- 米国は、権八ビバリーヒルズを2月上旬に一般営業休止したため、売上は減少。  
下期予算売上前年比(USドルベース):全店 4.7%

### 【コスト】

- 引き続き変動費の効率化や更なる経費の徹底管理、オーナー様のご協力のもと賃料の減額に取組み、どのような状況でも利益が確保出来る体勢を目指す。

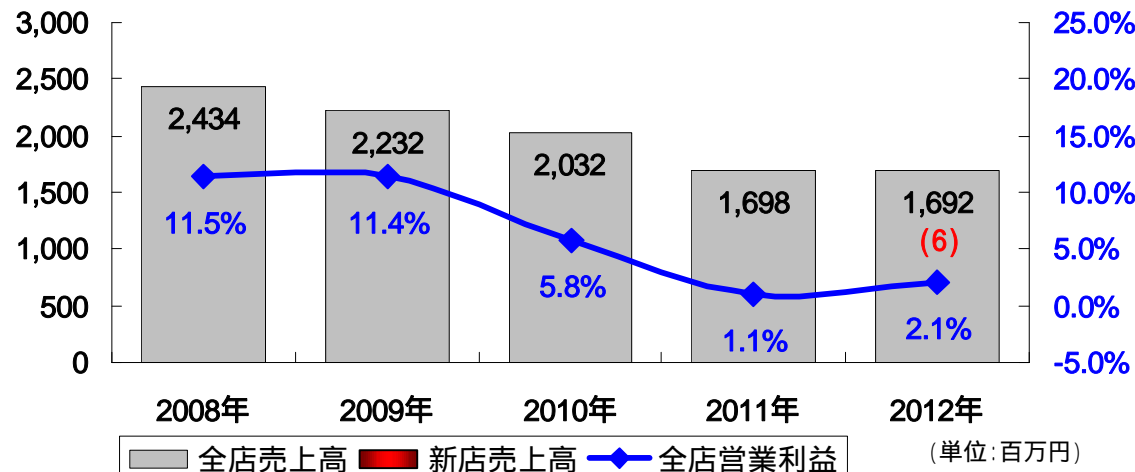
### 【その他】

- 想定為替レートは当初から変更なし

・国内コンセプト別  
売上・営業利益の推移

# 国内コンセプト別 売上・営業利益の推移 -ラ・ボエム & ゼスト-

## La Boheme

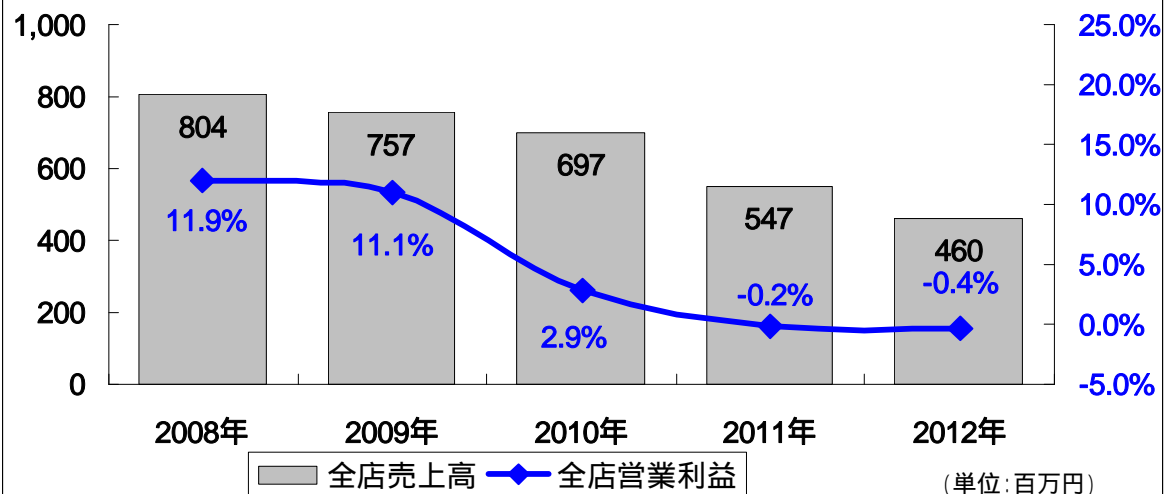


### 【前年対比】

既存店売上 +3.7%  
 原材料 1.2ポイント悪化  
 労務費 1.7ポイント改善

1月に港北店を閉鎖。六本木店をリニューアルし6月に新業態LB6を出店。オープンキッチンから厳選食材と手作りにこだわった商品を提供し、日本初上陸のワインとともに気軽に愉しむ新たなコンセプトを展開。

## Zest



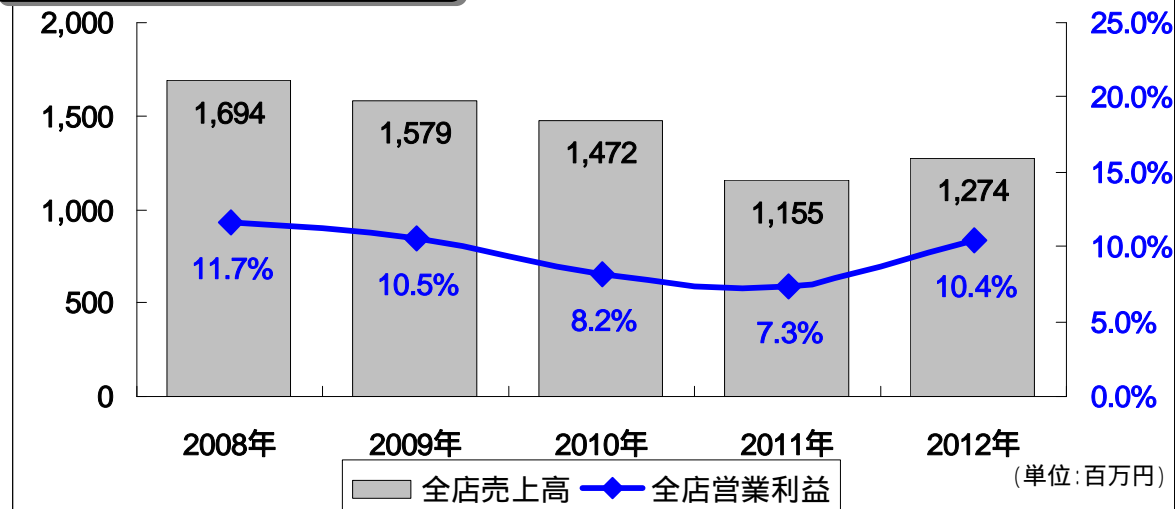
### 【前年対比】

既存店売上 -0.8%  
 原材料 0.4ポイント悪化  
 労務費 3.2ポイント改善

売上減は1月に不採算店舗の飯倉店と、5月に旗艦店の恵比寿店を閉鎖したことによるものである。6月に開催した恵比寿店のさよならパーティには1000名を越える集客があり、14年間の営業を惜しまれつつ閉店した。

# 国内コンセプト別 売上・営業利益の推移 - モンスーンカフェ & 権八 -

## Monsoon Cafe

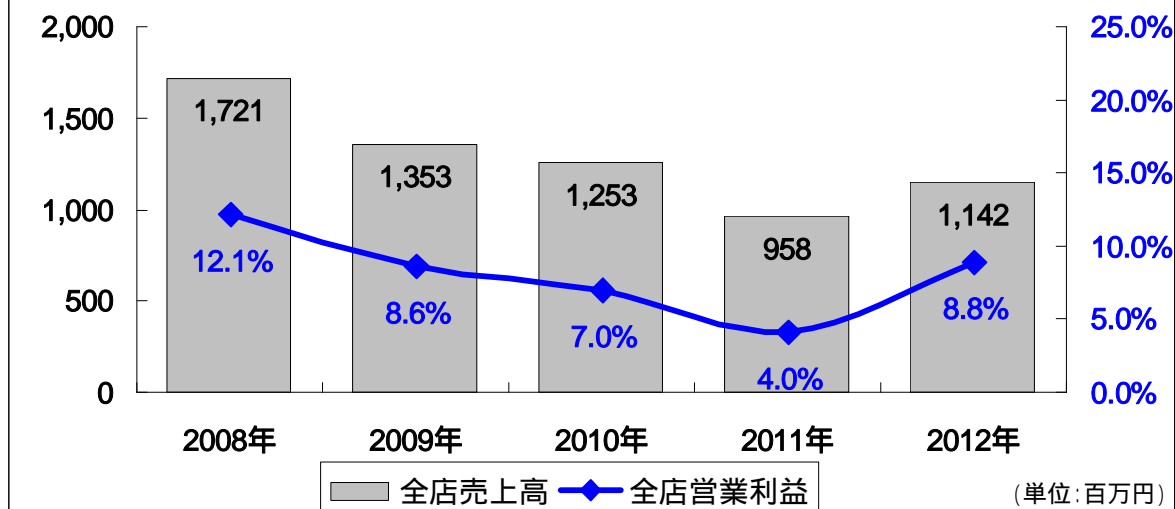


### 【前年対比】

既存店売上 +10.3%  
 原材料 0.2ポイント悪化  
 労務費 1.5ポイント改善

売上・営業利益率ともに前年からの改善に大きく寄与。下期はグランドメニュー改定により、低価格帯商品と高付加価値商品の両面から内容を充実化させ、顧客満足度の向上を目指す。

## Gonpachi



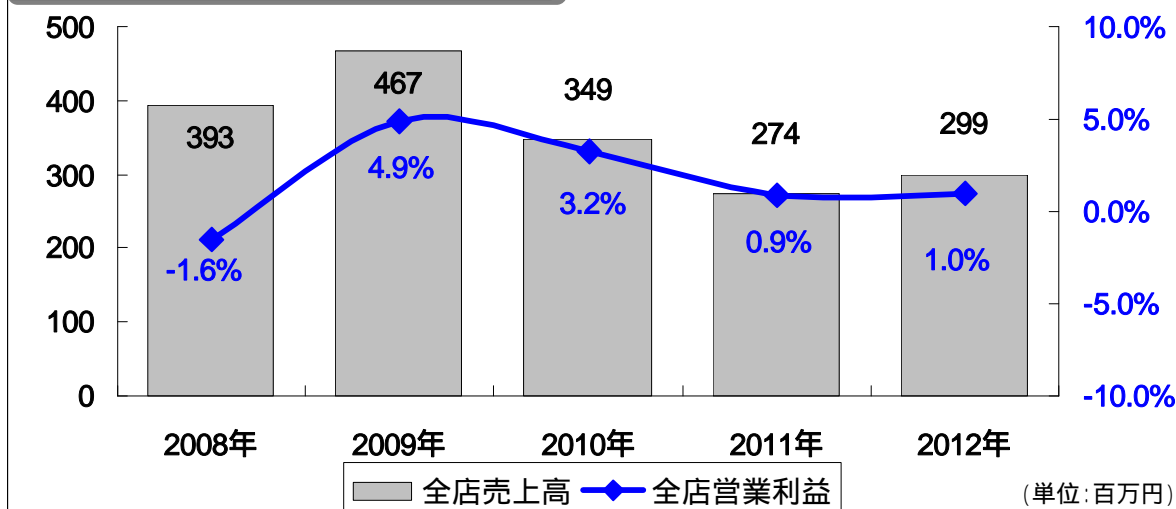
### 【前年対比】

既存店売上 +19.2%  
 原材料 0.1ポイント悪化  
 労務費 1.3ポイント改善

売上・営業利益率ともに前年からの改善に大きく寄与。下期は産地直送ルートの拡大とともに、季節商品を取り入れた月替わりメニューを展開し、さらに活気あるコンセプトを目指す。

# 国内コンセプト別 売上・営業利益の推移 -フードコロシウム&ディナーレストラン-

## Food Colosseum

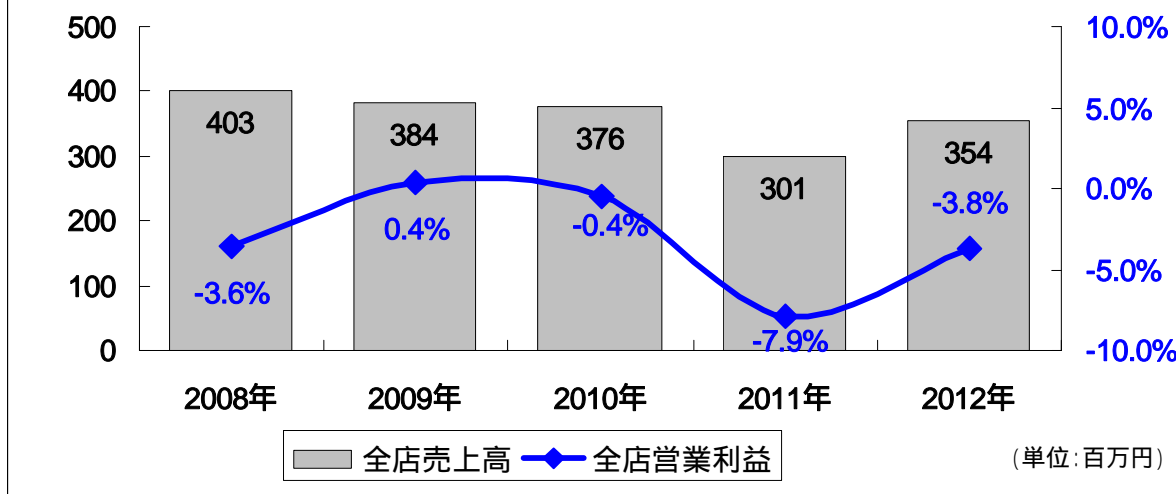


【前年対比】

既存店売上 +9.2%  
 原材料 3.3ポイント悪化  
 労務費 1.3ポイント悪化

売上・営業利益率ともに改善。下期は那須店の施設増床により、さらなる売上・収益性の拡大を目指す。

## Dinner Restaurants



【前年対比】

既存店売上 +17.7%  
 原材料 1.7ポイント悪化  
 労務費 1.7ポイント改善

売上・営業利益率ともに改善。基本サービスの品質向上に取り組み、お客様に感動を得ていただけるよう定期的なメニュー改革を行っていく。

. 2012年上期のおさらい

## 売上実績と前年対比

### 国内事業(全店)/業態別

売上高

5,551百万円 (去年同期対比 +326百万円)

営業損失

71百万円 (去年同期対比 +165百万円)

(単位:百万円)

2012年 上半期	合計	ラ・ボエム	ゼスト	モンスーン	権八	FC	ディナー	その他
売上高	5,551	1,692	459	1,273	1,142	299	354	330
前年比	6.2%	-0.4%	-16.0%	10.3%	19.2%	9.2%	17.7%	13.4%

その他は、ウェディング部門とデザート部門の合計値であります。

### 海外事業(米国)/店舗別

売上高

3,584千ドル (去年同期対比 372千ドル)

営業損失

450千ドル (去年同期対比 +141千ドル)

(単位:千ドル)

2012年 上半期	合計	ラ・ボエム	モンスーン	LA権八	Torrance権八
売上高	3,584	745	1,380	137	1,321
前年比	-9.4%	-1.5%	-1.8%	-74.1%	4.3%



### ● 不採算店舗の閉鎖・営業休止

- ゼスト キャンティーナ 飯倉 1月14日 閉店
- カフェラ・ボエム 港北 1月31日 閉店
- 米国 権八ビバリーヒルズ 一般営業休止

### ● 旗艦店舗の閉鎖

- ゼスト キャンティーナ 恵比寿 5月31日 閉店(オーナーによる土地売却のため)

### ● 料理とサービスの品質向上

- 購買力と商品開発力を駆使し、高品質・低価格な商品を提供
- 基本サービス(リコグニション、ご要望の先取り等)の教育・実施を徹底

### ● 新業態・新規事業の立ち上げ

- カフェラ・ボエム 六本木をリニューアルし、新業態のLB6を6月11日にオープン

. 2012年下期の取り組み

- 不採算店舗の立て直しを継続
- 調理・サービスの品質向上継続
- 購買力の強化
- 海外子会社(GDC)の業務・業績改善継続

## 參考資料

# 会社別実績概要

国内	2012年12月期 第2四半期累計期間					
	実績		計画			
		構成比		構成比	差異	
売上高	5,551	100.0%	5,685	100.0%	(133)	-2.4%
営業利益	(71)	-1.3%	17	0.3%	(89)	-
経常利益	(75)	-1.4%	10	0.2%	(86)	-
当期純利益	(92)	-1.7%	(19)	-0.3%	(73)	-

2011年12月期 第2四半期累計期間				
実績				
	構成比	差異		
売上高	5,225	100.0%	326	6.2%
営業利益	(236)	-4.5%	165	-
経常利益	(249)	-4.8%	174	-
当期純利益	(421)	-8.1%	329	-

(単位:百万円)

米国	2012年12月期 第2四半期累計期間					
	実績		計画			
		構成比		構成比	差異	
売上高	282	100.0%	297	100.0%	(14)	-5.0%
営業利益	(37)	-13.2%	(26)	-9.0%	(10)	-
経常利益	(29)	-10.6%	(24)	-8.4%	(4)	-
当期純利益	(29)	-10.6%	(24)	-8.4%	(4)	-

2011年12月期 第2四半期累計期間				
実績				
	構成比	差異		
売上高	315	100.0%	(32)	-10.4%
営業利益	(51)	-16.4%	14	-
経常利益	(48)	-15.3%	18	-
当期純利益	(48)	-15.3%	18	-

(単位:百万円)

為替レート

2012/6/30 JPY/USD=79.31

2011/6/30 JPY/USD=80.73

想定為替レート

2012通期 JPY/USD=77.74

各数値は連結修正前の会社別数値になります

## 会社別予算概要

国内	2012年12月期 通期計画						2011年12月期 通期実績			
	修正業績予想		当初計画					構成比	差異	
		構成比		構成比	差異					差異
売上高	11,195	100.0%	11,323	100.0%	(127)	-1.1%	11,314	100.0%	(119)	-1.0%
営業利益	73	0.7%	145	1.3%	(71)	-49.1%	(58)	-0.5%	131	-
経常利益	62	0.6%	132	1.2%	(69)	-52.5%	(74)	-0.7%	136	-
当期純利益	35	0.3%	92	0.8%	(56)	-61.4%	(297)	-2.6%	332	-

(単位:百万円)

米国	2012年12月期 通期計画						2011年12月期 通期実績			
	修正業績予想		当初計画					構成比	差異	
		構成比		構成比	差異					差異
売上高	572	100.0%	587	100.0%	(14)	-2.5%	607	100.0%	(35)	-5.9%
営業利益	(67)	-11.8%	(37)	-6.4%	(29)	-	(85)	-14.1%	18	-
経常利益	(56)	-9.9%	(33)	-5.7%	(23)	-	(93)	-15.4%	36	-
当期純利益	(56)	-9.9%	(33)	-5.7%	(23)	-	(93)	-15.4%	36	-

(単位:百万円)

想定為替レート: JPY/USD=77.74

各数値は連結修正前の会社別数値になります

## 損益計算書概要 - 国内

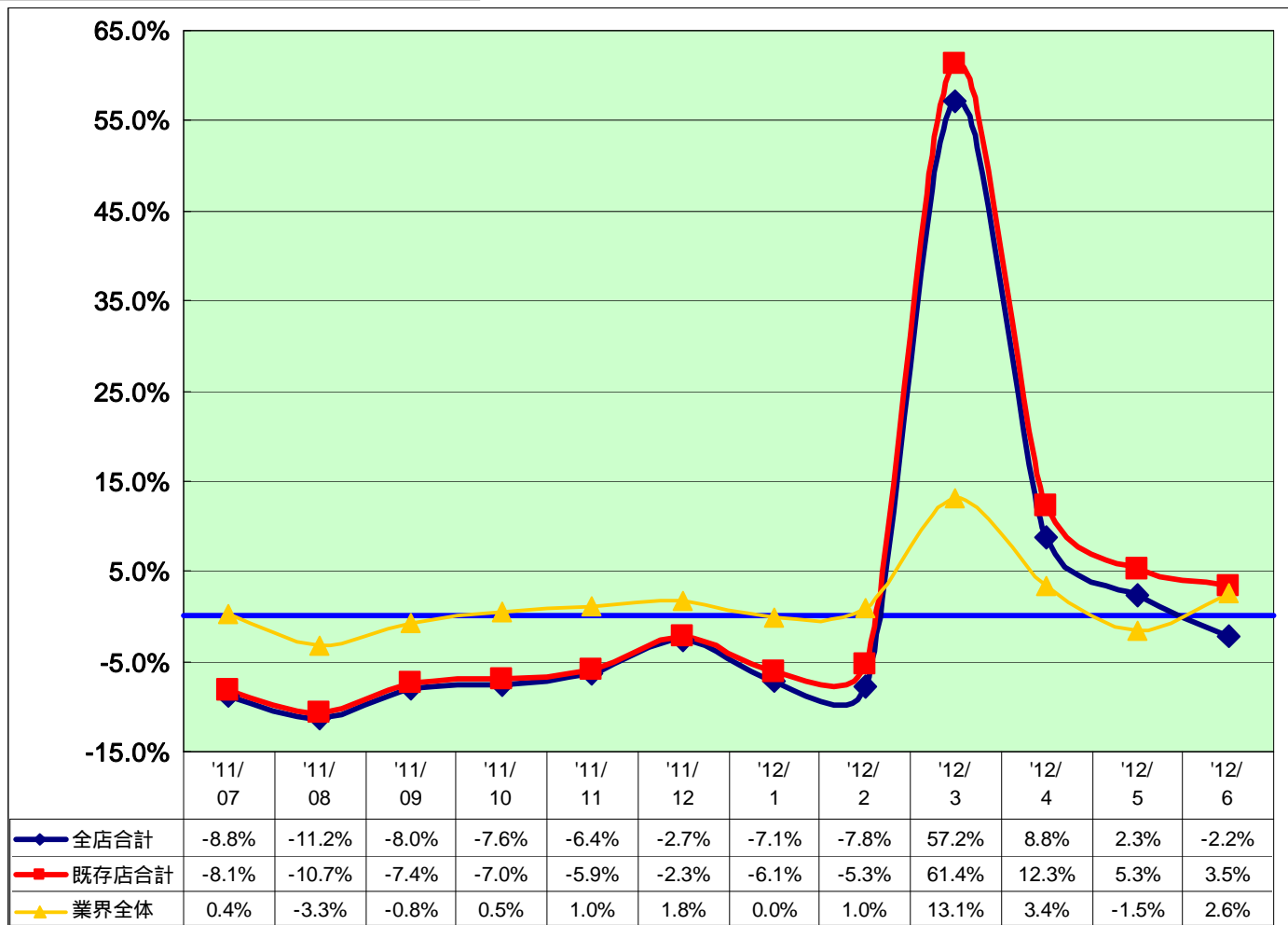
2012年12月期 第2四半期累計期間	合計	ラ・ボエム	ゼスト	モンスーン	権八	フード コロシウム	ディナー レストラン	その他*	本部
売上高	5,551	1,692	459	1,273	1,142	299	353	330	
前年比	6.2%	-0.4%	-16.0%	10.3%	19.2%	9.2%	17.7%	13.4%	
売上原価	5,162	1,611	446	1,113	1,017	292	359	297	25
売上総利益	388	80	13	160	124	6	(5)	33	(25)
販管費	459	44	14	28	23	3	7	13	322
営業利益	(71)	35	(1)	132	100	2	(13)	19	(347)
営業利益率	-1.3%	2.1%	-0.4%	10.4%	8.8%	1.0%	-3.8%	6.0%	
店舗数	57	22	5	12	7	3	4	4	

2011年12月期 第2四半期累計期間	合計	ラ・ボエム	ゼスト	モンスーン	権八	フード コロシウム	ディナー レストラン	その他*	本部
売上高	5,225	1,698	547	1,155	958	273	300	291	
売上原価	4,997	1,644	535	1,049	898	262	318	266	22
売上総利益	228	54	12	105	59	11	(17)	24	(22)
販管費	465	36	13	21	21	8	6	9	348
営業利益	(236)	18	(1)	84	38	2	(23)	15	(370)
営業利益率	-4.5%	1.1%	-0.2%	7.3%	4.0%	0.9%	-7.9%	5.3%	
店舗数	60	23	7	12	7	3	4	4	

その他は、ウェディング部門とデザート部門の合計値であり、ウェディング部門の営業所を店舗数に含んでおります。

(単位:百万円)

# 月次売上高 前年同期比推移(国内)



2012年12月期 第2四半期累計 売上高前年同期比

全店 + 6.1%

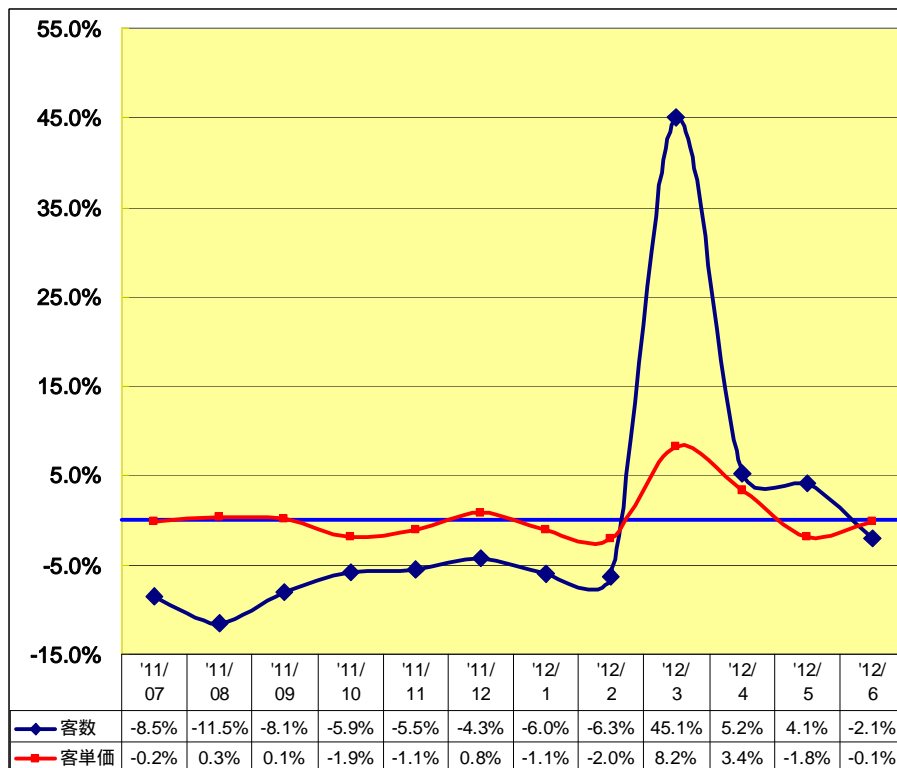
既存店 + 9.4%

1. 飲食業全体比較の為、ウェディング部門は除いております
2. 飲食業全体は、日本フードサービス協会「外食産業市場動向調査」のデータを使用しております



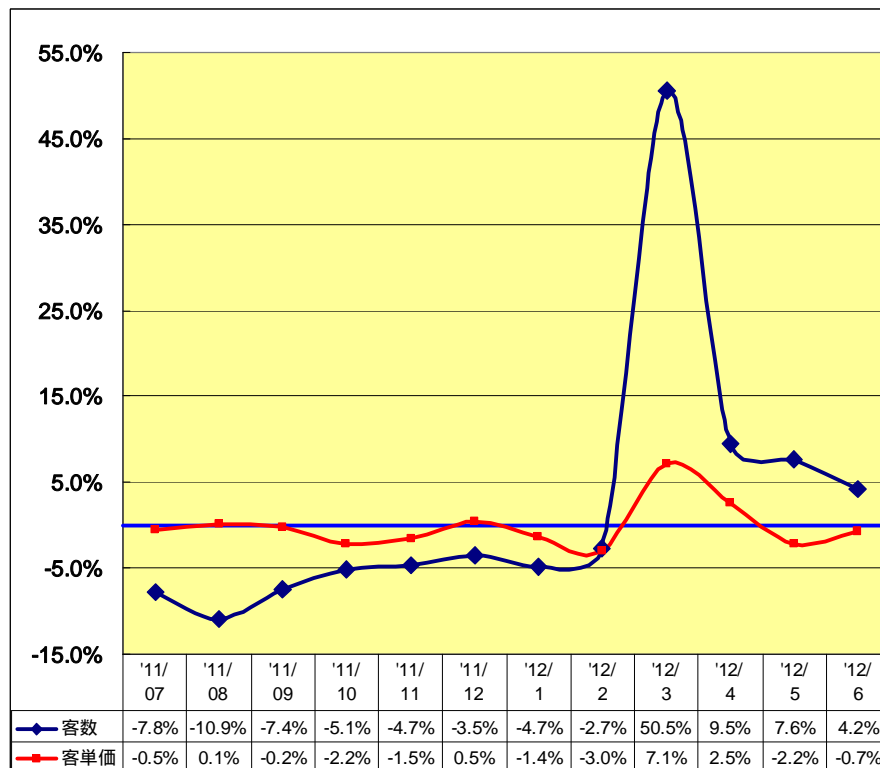
# 客数と客単価の前年同期比推移(国内)

## 全店



第2四半期累計期間前年比  
客数 + 5.2%・客単価 + 0.9%

## 既存店



第2四半期累計期間前年比  
客数 + 9.2%・客単価 + 0.2%

## 損益計算書概要 - 連結子会社(米国)

2012年12月期第2四半期累計期間							
	ラ・ボエム	モンスーン	LA権八	Torrance権八	本部	合計	
売上高	745	1,380	137	1,321	-	3,584	100.0%
売上原価	728	1,353	253	1,355	-	3,690	102.9%
売上総利益	18	27	(117)	(34)	-	(106)	-2.9%
販管費	0	0	0	0	344	344	9.6%
営業利益	18	27	(117)	(34)	(344)	(450)	-12.6%

(単位:千ドル)

2011年12月期第2四半期累計期間							
	ラ・ボエム	モンスーン	LA権八	Torrance権八	本部	合計	
売上高	756	1,406	528	1,266	-	3,956	100.0%
売上原価	747	1,435	724	1,344	-	4,250	107.4%
売上総利益	8	(29)	(196)	(77)	-	(294)	-7.4%
販管費	0	0	0	0	297	297	7.5%
営業利益	8	(29)	(196)	(77)	(297)	(591)	-14.9%

(単位:千ドル)

上記数値は業績管理用の決算整理前の数値となっております。

## 2012年12月期 第2四半期累計期間 赤字店舗一覧

店舗名	第2四半期累計期間	
	売上	営業利益
タブローズ	84,703	-26,535
グランベリーフードコロシウム	84,751	-17,874
お台場ゼスト	63,483	-7,618
骨董通りラ・ポエム	42,117	-6,480
世田谷ゼスト	48,764	-6,399
西麻布SUSHI権八	65,222	-6,148
南青山ラ・ポエム	21,703	-5,508
桜新町炭焼き権八	35,970	-5,162
西麻布ラ・ポエム	21,085	-4,532
六本木ラ・ポエム	9,379	-4,220
麻布十番モンスーン	51,342	-4,121
西麻布モンスーン	20,850	-3,939
恵比寿ラ・ポエム	31,623	-3,513
代官山ラ・ポエム	39,965	-3,026
港北ラ・ポエム	12,156	-2,904

店舗名	第2四半期累計期間	
	売上	営業利益
お台場権八	101,822	-2,880
タブローズ・ラウンジ	41,114	-2,810
天神権八	53,795	-2,713
ラクーア ZPバーガー	27,988	-2,353
西麻布ゼスト	32,524	-1,990
G-Zone銀座ゼスト	74,410	-1,422
飯倉ゼスト	2,726	-1,353
表参道ラ・ポエム	49,812	-1,183
天神TEPPAN権八	26,012	-884
お台場ラ・ポエム	113,905	-861
元町中華街ラ・ポエム	50,135	-777
天神クアリタ	72,477	-584
G-Zone銀座SUSHI権八	39,469	-162
権八 都ホテルトランス	104,791	-2,698

「飯倉ゼスト」は2012年1月14日を、もちまして閉店致しました。

「港北ラ・ポエム」は2012年1月31日を、もちまして閉店致しました。

「六本木ラ・ポエム」は2012年3月31日もちまして閉店し、

2012年6月11日に「LB6」として業態変更してオープンしました。

(単位:千円)



#### **注意事項**

本資料における将来に関する事項は、本資料の発表日現在において入手可能な情報および業績に影響を与える不確実な要因に係る本資料発表日における仮定を前提としております。

This document contains forward-looking statements which represent the Company's expectations or beliefs concerning future events. The Company's actual results could differ materially from those stated or implied in the forward-looking statements herein.



代表取締役社長  
取締役経営管理本部長  
事務連絡者氏名  
TEL:03-5469-3222

: 長谷川 耕造  
: 山下 優子  
: 中尾 慎太郎