



GLOBAL-DINING CO.

2010年12月期 決算報告
February 16th, 2011

2010年12月期
決算報告

Contents

2010年12月期 通期 決算報告

業績サマリー

・ 損益計算書の概要(連結)	5
・ 貸借対照表の概要(連結)	6
・ キャッシュ・フローの概要(連結)	7
・ 過去5年間 売上高等主要数値の推移(連結)	8

予算サマリー

・ 2011年12月期 通期計画(連結)	10
----------------------	----

2010年の振返り

・ 国内事業 実績と取組み ~	12
・ ラ・ボエム & ゼスト	14
・ モンスーン & 権八	15
・ フードコロシウム & デイナーレストラン	16
・ 組織図	17
・ エリア別4Q実績 ~	18
・ 海外事業 実績と取組み	21

・ 2011年の取組み	23
-------------	----

参考資料

・ 会社別実績概要	25
・ 会社別予算概要	26
・ 損益計算書概要 - 国内	27
・ 月次売上高 前年同期比推移(国内)	28
・ 客数と客単価の前年同期比推移(国内)	29
・ 損益計算書概要 - 連結子会社(米国)	30
・ 連結子会社(米国) 投資実績	31
・ 2010年12月期 通期 赤字店舗一覧	32

.業績サマリー

損益計算書の概要(連結)

	2010年12月期 通期						2009年12月期 通期			
	実績		計画				実績			
		構成比		構成比	差異			構成比	差異	
売上高	13,746	100.0%	13,814	100.0%	(68)	-0.5%	15,097	100.0%	(1,351)	-8.9%
営業利益	(72)	0.7%	(199)	-1.4%	127	-	107	0.7%	(179)	-
経常利益	(125)	1.3%	(249)	-1.8%	124	-	194	1.3%	(319)	-
当期純利益	(672)	-3.4%	(748)	-5.4%	76	-	(508)	-3.4%	(164)	-
1株当たり 当期純利益	66円98銭		74円45銭				52円98銭			

(金額の単位:百万円)

期中平均株数(単位:千株)

12/31/2009: 9,592

12/31/2010: 10,044

為替レート

JPY/USD: 98.23 (3/31/09), 96.01 (6/30/09), 90.21 (9/30/09), 91.03 (12/31/09), 93.04 (3/31/10), 88.48 (6/30/10), 83.82 (9/30/10), 81.49 (12/31/10)

JPY/HKD: 12.67 (3/31/09), 12.39 (6/30/09), 11.64 (9/30/09), 11.88 (12/31/09), 11.98 (3/31/10), 11.37 (6/30/10), 10.80 (9/30/10), 10.47 (12/31/10)

HKD/MOP: 1.03 (全期間)

【売上】

- ・ 国内:前年比 既存店 10.3% 全店 9.5%
- ・ 米国:前年比 既存店 7.7% 全店30.6% (USドルベース)

【コスト】

- ・ 国内:上期に実施した値下げやピュッフェ等により過度に上昇した材料費率と労務費率を下期に適正值へ修正。不動産オーナーとの賃料減額交渉により固定費も若干減。
- ・ 米国:売上減の環境下、販売管理費の減少により利益維持。

【その他】

- ・ マカオ子会社の事業整理による損失約180百万円、国内店舗閉鎖および減損損失約110百万円をそれぞれ特別損失として計上
- ・ 業績見通しを踏まえて、繰延税金資産約248百万円を取崩

貸借対照表の概要(連結)

	2010年12月期 期末		2009年12月期 期末		増減	
流動資産	1,414	16.2%	1,560	15.3%	(146)	-9.3%
現預金	594		642		(49)	
売掛金	417		422		(6)	
原材料及び貯蔵品	222		230		(9)	
前払費用	118		145		(27)	
その他	64		119		(55)	
固定資産	7,301	83.8%	8,633	84.7%	(1,331)	-15.4%
有形固定資産	5,543	63.6%	6,516	63.9%	(973)	-14.9%
建物・構築物	2,466		3,198		(732)	
工具器具	203		324		(121)	
リース資産	19		24		(5)	
土地	2,848		2,970		(122)	
建設仮勘定	8		1		7	
無形固定資産	48	0.6%	74	0.7%	(26)	-34.8%
投資その他の資産	1,710	19.6%	2,043	20.0%	(333)	-16.3%
投資有価証券	8		9		(0)	
長期前払費用	34		38		(3)	
繰延税金資産	-		253		(253)	
差入保証金	1,667		1,744		(76)	
総資産	8,715	100.0%	10,192	100.0%	(1,477)	-14.5%

	2010年12月期 期末		2009年12月期 期末		増減	
流動負債	2,729	31.3%	3,097	30.4%	(368)	-11.9%
買掛金	535		591		(57)	
短期借入金	470		512		(42)	
1年以内返済予定 長期借入金	775		1,021		(246)	
未払金	154		163		(9)	
未払費用	584		626		(42)	
未払法人税等	24		74		(50)	
店舗閉鎖損失引当金	0		-		0	
その他	187		110		77	
固定負債	1,609	18.5%	1,893	18.6%	(284)	-15.0%
長期借入金	1,548		1,826		(278)	
その他	61		67		(6)	
純資産	4,377	50.2%	5,202	51.0%	(825)	-15.9%
資本金	1,472		1,472		0	
資本剰余金	2,127		2,127		0	
利益剰余金	1,253		1,926		(673)	
為替換算調整勘定	(521)		(346)		(175)	
その他	45		23		22	
負債・純資産合計	8,715	100.0%	10,192	100.0%	(1,477)	-14.5%

(単位:百万円)

- ・ 現預金は若干減。借入金はスケジュールどおりに返済実行。
- ・ マカオ子会社の事業整理を主な要因とし固定資産が減少。マカオ関連による固定資産減少額は約376百万円

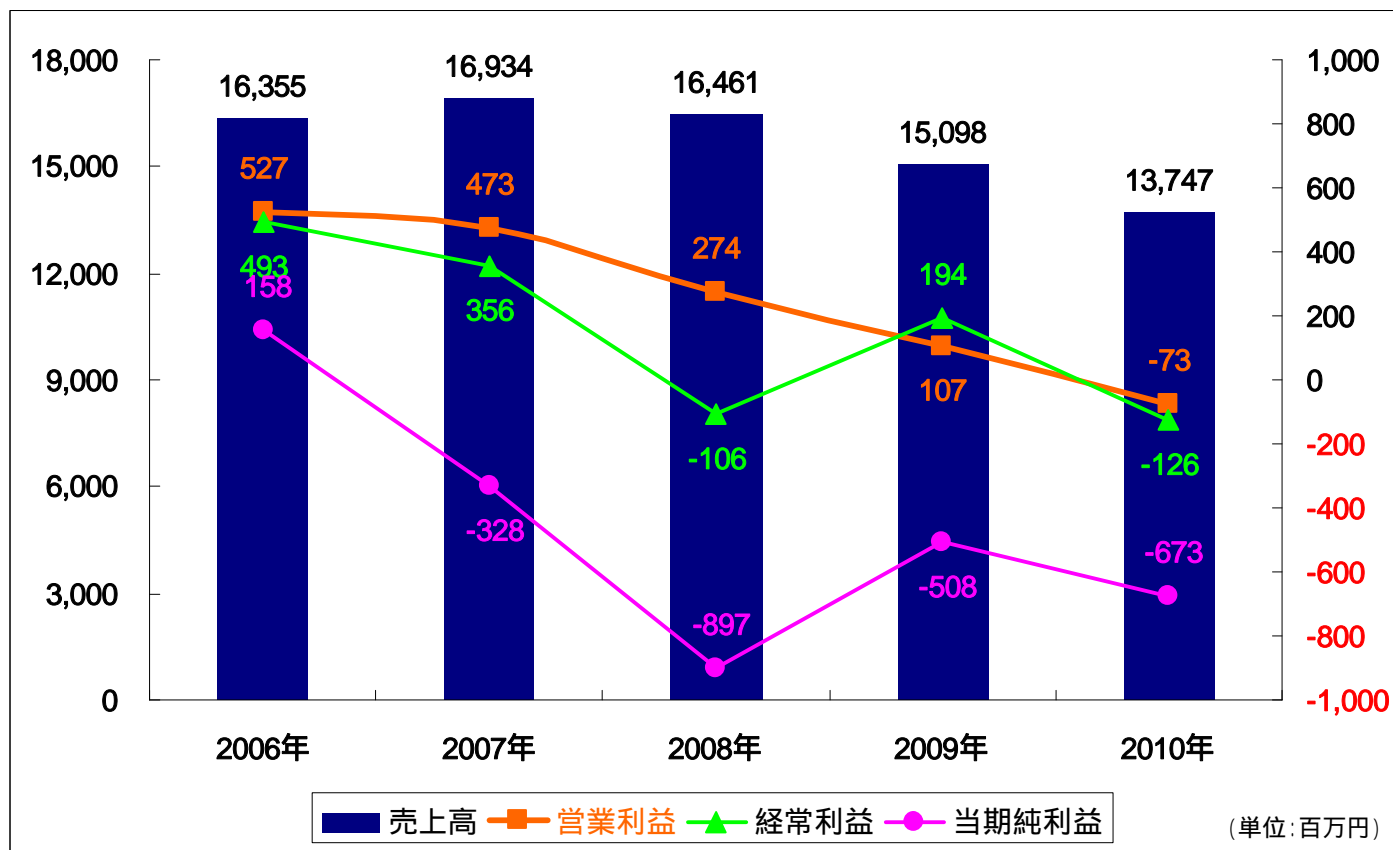
キャッシュ・フローの概要(連結)

	2010年12月期 通期	2009年12月期 通期	増減
営業活動によるキャッシュ・フロー	380	484	(103)
税金等調整前当期純損失	(406)	(335)	(72)
減価償却費	508	650	(141)
為替差損益	47	(125)	172
減損損失	50	528	(478)
事業整理損	177	0	177
利息の支払額	(49)	(55)	6
法人税等の支払額	(64)	(169)	105
その他	117	(10)	127
投資活動によるキャッシュ・フロー	195	(182)	377
定期預金の預入による支出	(10)	(650)	640
定期預金の払戻による収入	60	941	(881)
有形固定資産の取得による支出	(42)	(473)	432
事業整理による収入	132	0	132
その他	55	1	54
財務活動によるキャッシュ・フロー	(572)	(230)	(341)
短期借入金の増減額	(42)	(548)	506
長期借入れによる収入	587	1,169	(582)
長期借入金の返済による支出	(1,111)	(1,311)	200
その他	(6)	460	(466)
現金及び現金同等物に係る換算差額	(3)	1	(3)
現金及び現金同等物の増減額	1	73	(71)
現金及び現金同等物の期首残高	592	520	73
現金及び現金同等物の期末残高	594	592	1

(単位:百万円)

- 営業キャッシュフローは前年比 103百万円の380百万円
- 投資及び財務キャッシュフローの収入は主にマカオ事業整理と新規借入によるものであり、支出は主に借入金返済によるもの
- 現金及び現金同等物の残高は昨年とほぼ同額の594百万円

過去5年間 売上高等主要数値の推移(連結)



- 売上は07年、営業利益は06年以来減少が続く。
- 09年に実行したデットエクイティスワップによる為替差益の計上により、09年は一時的に経常利益を大きく計上。
- 当期純利益は減損損失、店舗閉鎖損失、マカオ事業の精算、繰延税金資産の取崩などにより、07年以来マイナスが続く。

. 予算サマリー

2011年12月期 通期計画(連結)

	2011年12月期 通期計画		2010年12月期 通期実績			
		構成比		構成比	差異	
売上高	13,099	100.0%	13,746	100.0%	(647)	-4.7%
営業利益	91	0.7%	(72)	-0.5%	163	-
経常利益	75	0.6%	(125)	-0.9%	200	-
当期純利益	(41)	-0.3%	(672)	-4.9%	631	-
1株当たり 当期純利益	4円07銭		66円98銭			

想定為替レートJPY/USD=82.00

(金額の単位:百万円)

【売上】

- ・ 国内:前年比 既存店 4.5% 全店 5.1%
- ・ 米国:前年比 全店+10.5% (USドルベース)

【コスト】

- ・ 国内:店舗における変動費は2010年下期のトレンドを維持予定。固定費については引き続き賃料減額交渉を進めてゆくが、大きな数値としての影響度は軽微の予想。販売管理費についても2010年のレベルを維持予定。
- ・ 米国:オープン2年目の権ハトランスの改善や権ハビバリーヒルズでのマネージメントチーム刷新などにより、大きく改善予定。

【その他】

- ・ 資産除去債務の計上によりQ1に約1.5億円程度の特別損失計上予定。
- ・ 現時点での今期出店退店計画なし。

. 2010年の振り返り

国内実績

売上高 13,052百万円

前年同期対比 1,364百万円

前年対比 全店 - 9.5%

既存店 - 10.3%

* 既存店は閉店4店舗を含む

営業利益 107百万円

前年同期対比 253百万円

営業利益率 0.8%

営業部門の強化

地域別のセンター分割を実施

- レストラン業態を7つの地区(エリア)に分割し、複数業態を統括する「センターリーダー」を設置
- リーダーの現場指導の為に移動時間を大幅に削減し業務効率を上げる
- 地域別によるマーケティングを開始
- ブランドの縦の壁がなくなり、全社的な人材の共有がすすむ

フェアな競争と人材発掘

- 同様の条件下にCLを配置した事により、よりフェアな競争が始まり、実力の差が歴然となった。その結果、入れ替え戦が発生しレベル向上に繋がっている

教育プログラムの充実

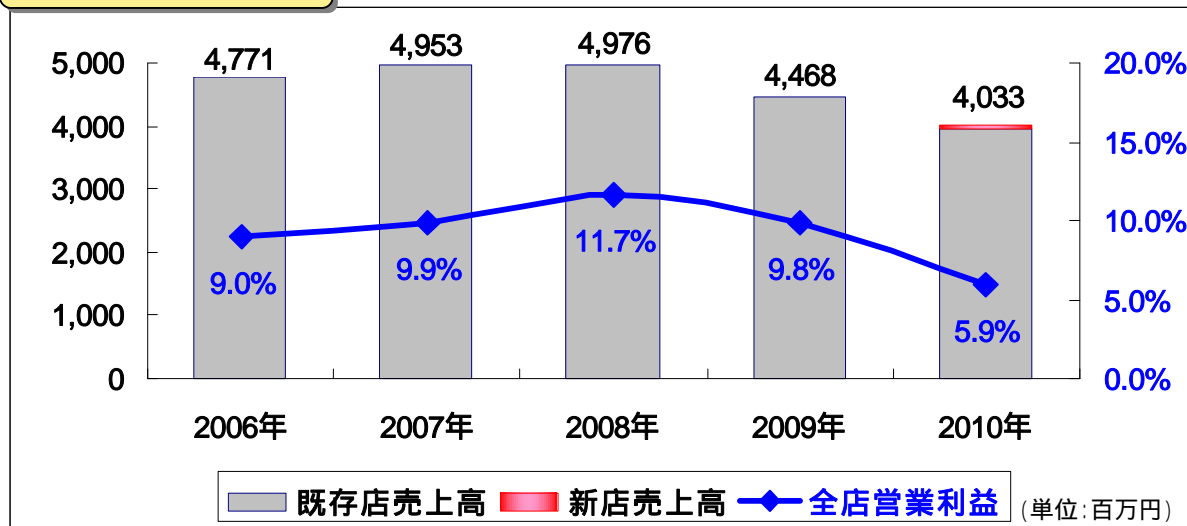
- マネージメント・リーダーシップ、サービス及び調理を体系化したカリキュラムを開始

メニュー・商品力の強化

- 社内メニュー委員会及び合同試食会の定例実施

国内コンセプト別 売上・営業利益の推移 -ラ・ボエム & ゼスト-

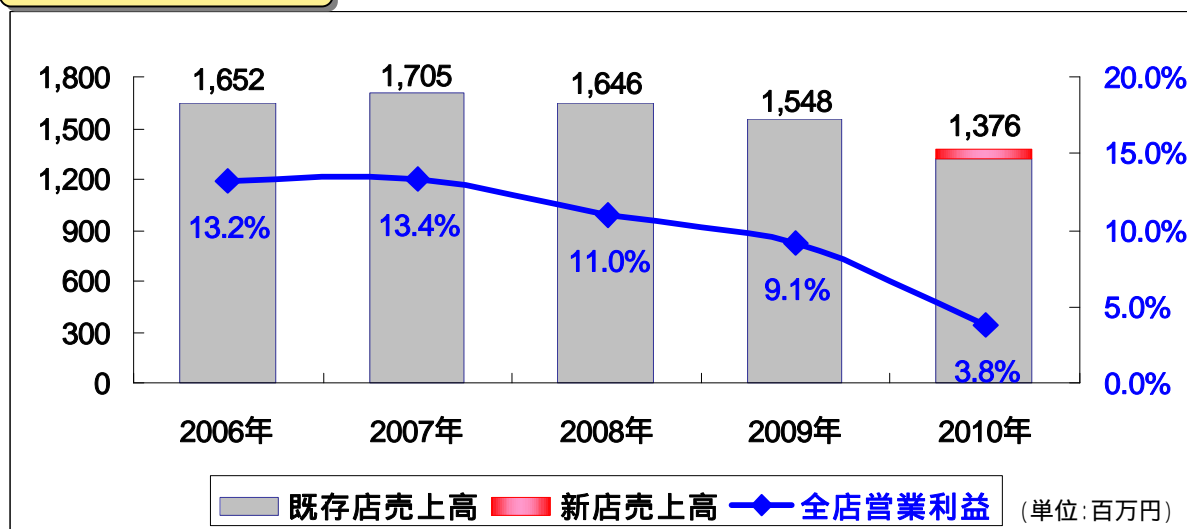
La Boheme



		合計		上期	下期
原価	2009	26.9%		26.4%	27.3%
	2010	28.3%	1.4% ▲	28.7%	27.9%
人件費 (給与手当)	2009	26.6%		25.9%	27.3%
	2010	28.2%	1.6% ▲	28.0%	28.3%
経費	2009	11.4%		11.0%	11.8%
	2010	11.9%	0.5% ▲	11.6%	11.2%
限界利益	2009	32.6%		34.2%	31.0%
	2010	28.8%	-3.8% ▲	28.9%	28.6%
営業利益	2009	9.8%		10.9%	7.6%
	2010	5.9%	-3.9% ▲	3.5%	5.4%

売上前年対比 9.7% (既存店 - 11.6%)
 店舗数: 23
 新店: 桜新町ラボエム
 - 売上減少と人件費/原価共に増加し収益を悪化。メニュー戦略の遅れも影響。

Zest

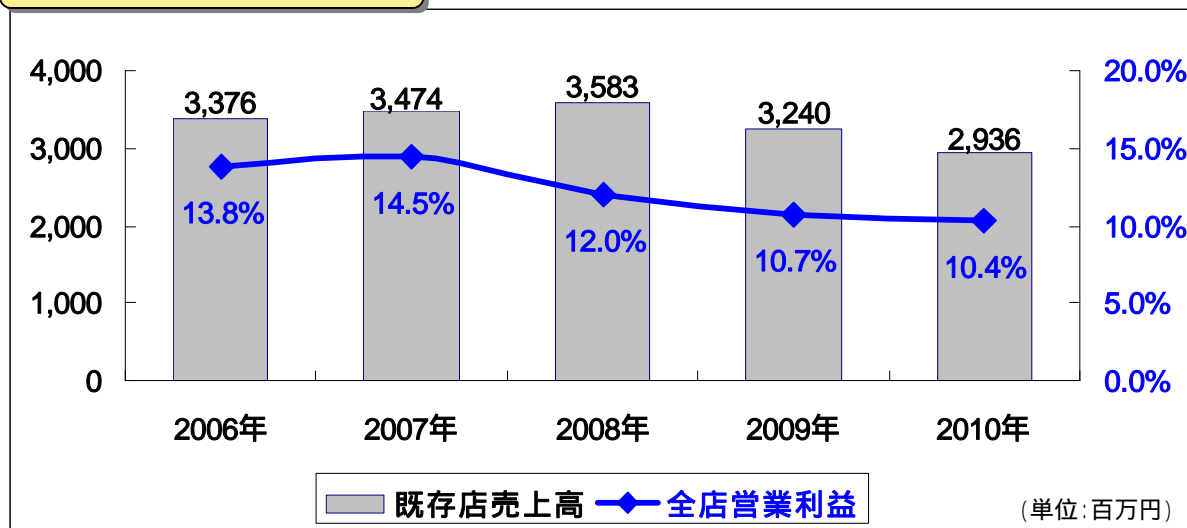


		合計		上期	下期
原価	2009	26.7%		26.3%	27.0%
	2010	28.3%	1.6% ▲	29.2%	27.3%
人件費 (給与手当)	2009	26.5%		25.9%	27.2%
	2010	28.9%	2.4% ▲	28.9%	29.0%
経費	2009	11.4%		11.1%	11.6%
	2010	12.1%	0.7% ▲	11.8%	12.3%
限界利益	2009	33.0%		34.3%	31.7%
	2010	27.9%	-5.1% ▲	27.3%	28.4%
営業利益	2009	9.1%		12.6%	9.6%
	2010	3.8%	-5.3% ▲	2.7%	5.1%

売上前年対比 11.1% (既存店 - 14.7%)
 店舗数: 8
 新店: 広尾ゼスト
 - 全業態中ワースト営業利益。上期のチーム混乱に伴う人件費悪化が大きな要因。

国内コンセプト別 売上・営業利益の推移 - モンスーンカフェ & 権八 -

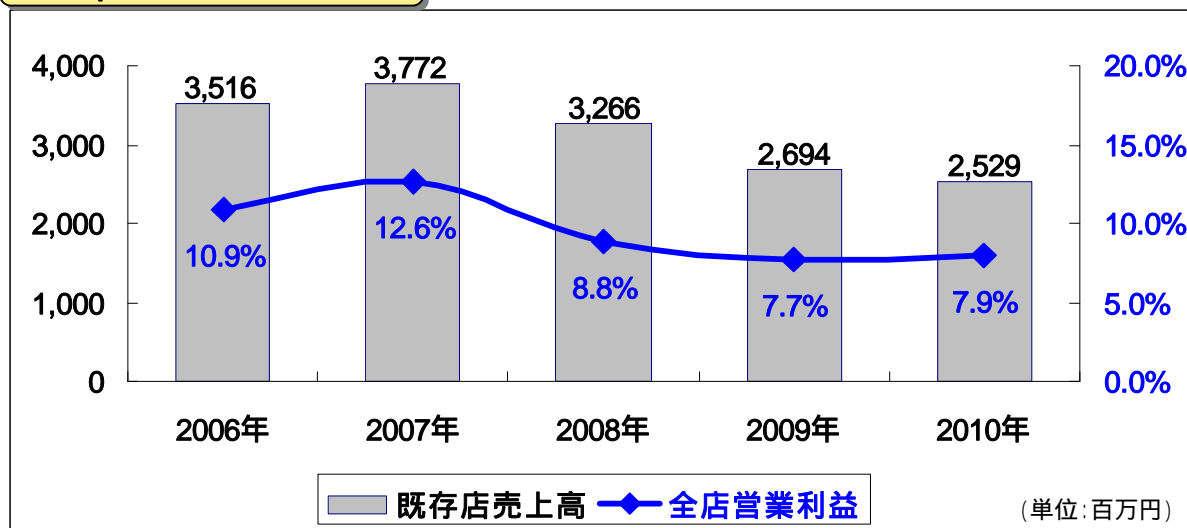
Monsoon Cafe



		合計		上期	下期
原価	2009	27.5%		27.7%	27.3%
	2010	28.1%	0.6% ▲	28.9%	27.4%
人件費 (給与手当)	2009	25.9%		25.4%	26.5%
	2010	25.5%	-0.4% ◎	25.6%	25.5%
経費	2009	10.8%		10.8%	10.9%
	2010	11.1%	0.3% ▲	11.0%	11.3%
限界利益	2009	33.4%		33.8%	33.0%
	2010	32.7%	-0.7% ▲	32.3%	33.1%
営業利益	2009	10.7%		11.2%	11.0%
	2010	10.4%	-0.3% ▲	8.7%	11.5%

売上前年対比 9.4% (既存店 7.6%)
 店舗数: 12
 閉店: 南青山モンスーン
 - 減収の中、営業利益率は横ばい。不採算店舗の閉鎖と徹底したコスト管理の結果。

Gonpachi

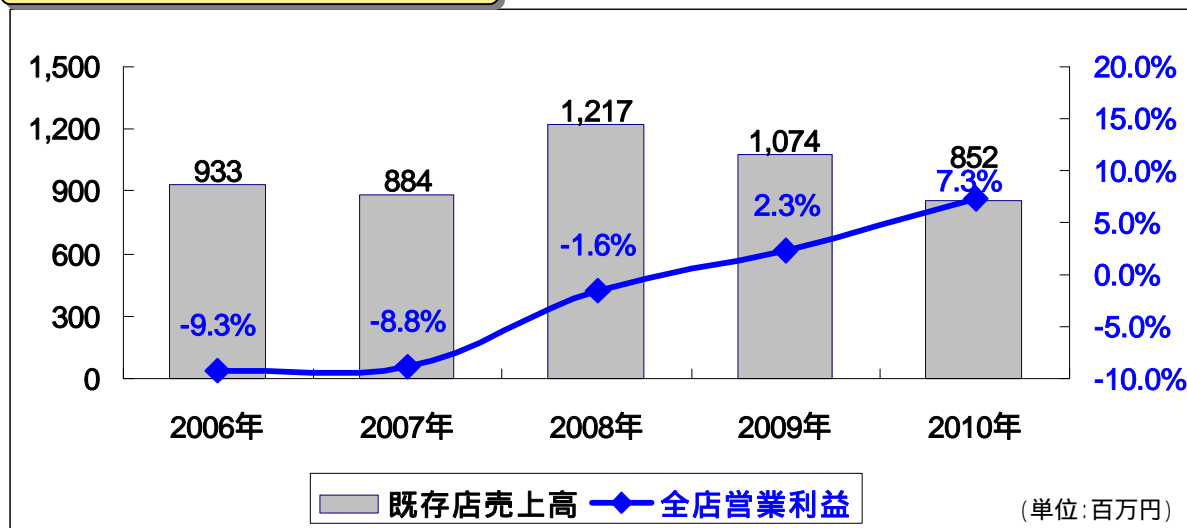


		合計		上期	下期
原価	2009	29.2%		28.6%	30.0%
	2010	29.9%	0.7% ▲	30.5%	29.3%
人件費 (給与手当)	2009	28.5%		28.6%	30.0%
	2010	28.1%	-0.4% ◎	30.5%	29.3%
経費	2009	11.6%		11.2%	11.9%
	2010	10.7%	-0.9% ◎	10.3%	11.0%
限界利益	2009	28.1%		29.0%	27.2%
	2010	28.4%	0.3% ◎	28.0%	28.9%
営業利益	2009	7.7%		6.9%	6.1%
	2010	7.9%	0.2% ◎	5.8%	9.1%

売上前年対比 6.1%
 店舗数: 7
 - 減収の中、人件費、経費の管理は強化され営業利益率は0.2PT改善。原価率は上期のブレの影響で悪化した、下期は改善傾向。

国内コンセプト別 売上・営業利益の推移 -フードコロシウム&ディナーレストラン-

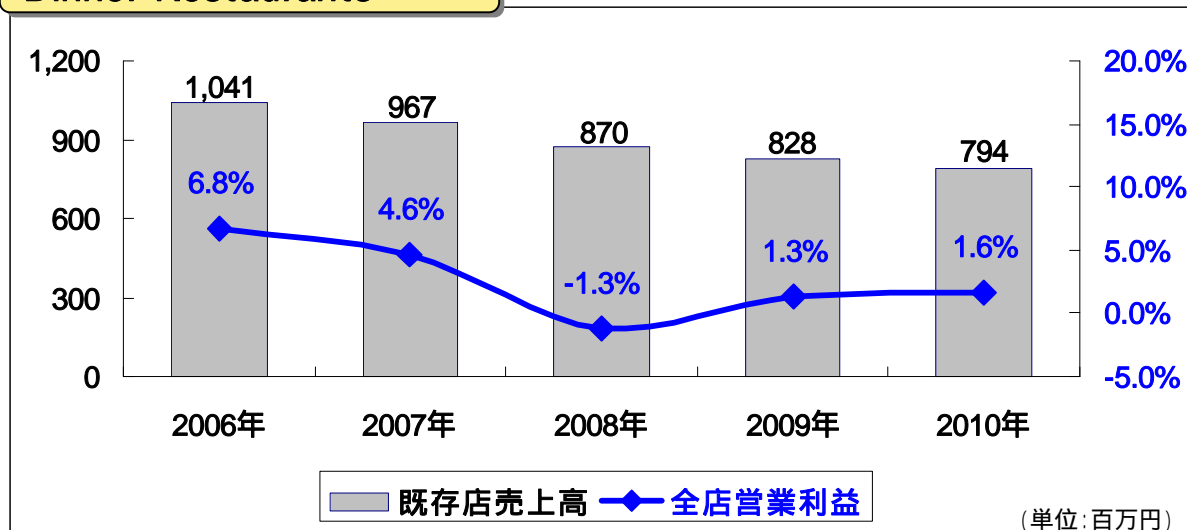
Food Colosseum



		合計		上期	下期
原価	2009	29.1%		28.5%	29.7%
	2010	28.1%	-1.0% ⊙	28.5%	27.7%
人件費 (給与手当)	2009	25.2%		25.4%	25.1%
	2010	23.3%	-1.9% ⊙	23.5%	23.2%
経費	2009	14.3%		14.0%	14.6%
	2010	14.8%	0.5% ▲	15.7%	14.0%
限界利益	2009	28.8%		29.5%	28.2%
	2010	31.7%	2.9% ⊙	30.0%	33.1%
営業利益	2009	2.3%		4.1%	3.7%
	2010	7.3%	5.0% ⊙	2.0%	11.0%

売上前年対比 20.7% (既存店 17.5%)
 店舗数: 4
 閉店: ZPバーガー広尾
 - 売上の減少が大きいですが、コスト管理が大きく成長。着実に営業利益は改善。5 P.T。

Dinner Restaurants



		合計		上期	下期
原価	2009	28.5%		27.0%	29.9%
	2010	29.4%	0.9% ▲	29.9%	29.0%
人件費 (給与手当)	2009	28.5%		30.9%	29.4%
	2010	29.4%	0.9% ▲	29.3%	27.0%
経費	2009	16.1%		16.2%	16.0%
	2010	15.5%	-0.6% ⊙	15.2%	15.8%
限界利益	2009	21.5%		21.9%	21.2%
	2010	23.0%	1.5% ⊙	21.5%	24.4%
営業利益	2009	1.3%		-4.5%	-2.4%
	2010	1.6%	0.3% ⊙	-4.2%	-1.1%

売上前年対比 4.1%
 店舗数: 4
 - STEの通常営業の一時中止により改善した収益が大きく影響。婚礼・パーティーの増加で売上の下支えがなされた。

Organization Chart
Operation team
2011.02

本館各グループ

代表取締役 CEO
長谷川耕造

GDC

専務取締役 COO
河村正治

メニュー委員会

<p>商品開発室</p>    <p>長谷川 耕造 河村 正治 三浦 浩一</p>			<p>La Boheme</p>  			<p>Gonzachi</p>   			<p>Ikunosoe</p>  		<p>ZEST</p>  	
購買部			商品管理			飲料部			ディナーChef			

銀座

六本木・白金

西麻布・代官山

赤坂

FC

渋谷・長参道

白田町市

恵比寿・自由が丘

DEC

WED

3月
就任
予定

CL
高田雅史

CL
今西秀臣

CL
伊藤文彦

CL
篠山直人

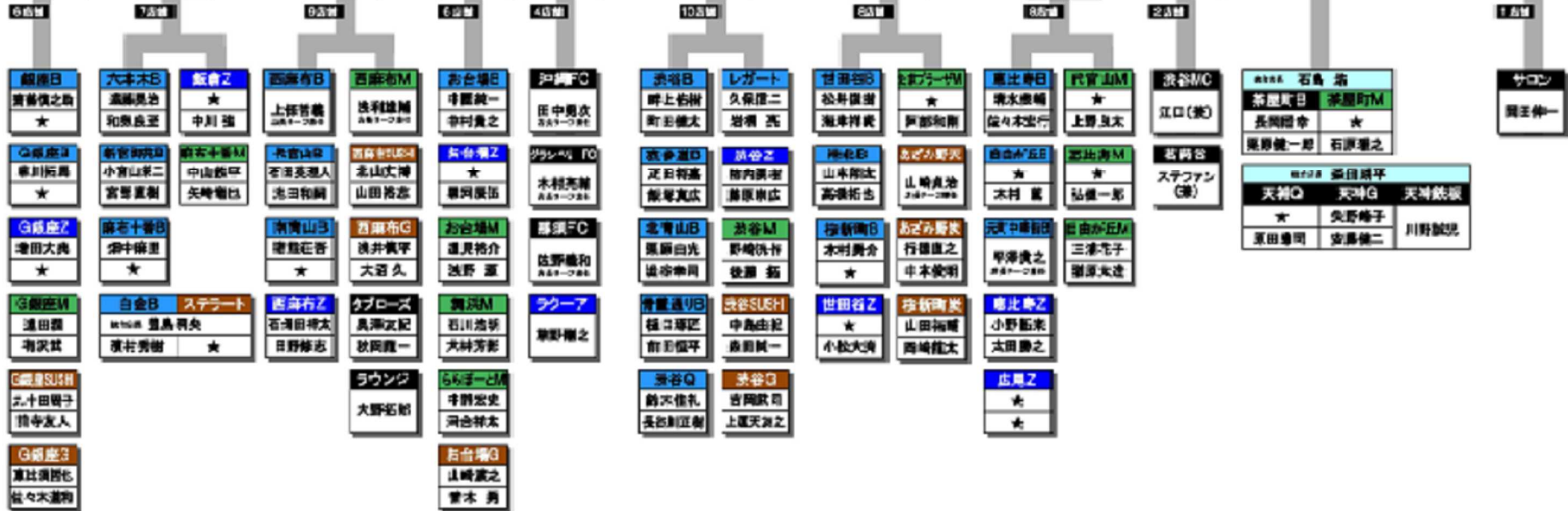
CL
原 敬周

CL
井上 優

CL
八代 尊

CL
江口和明

CL
山下優子



【エリア別4Q実績】 1位～3位

お台場	10月		11月		12月		合計	
売上	100,479		92,307		116,392		309,179	
前年売上	95,327		96,516		127,480		319,323	
売上前年比	5.4%		-4.4%		-8.7%		-3.2%	
材料費	27,375	27.2%	25,459	27.6%	32,460	27.9%	85,294	27.6%
労務費	30,048	29.9%	28,182	30.5%	33,331	28.6%	91,560	29.6%
経費	17,376	17.3%	13,449	14.6%	12,819	11.0%	43,644	14.1%
限界利益	25,680	25.6%	25,218	27.3%	37,783	32.5%	88,681	28.7%
営業利益	-437	-0.4%	-289	-0.3%	12,428	10.7%	11,702	3.8%

(単位:千円)

【お台場センター(5店舗)】

1位

伊賀文徳CL

前年対比…… - 3.2%

ららぽーとMとお台場4店舗を管轄。エリア内にサービス担当等、独自の組織を作り、攻めも守りも早く進化した結果。今期からは舞浜モンスーンも統合。

西麻布・代官山	10月		11月		12月		合計	
売上	137,272		132,702		152,137		422,110	
前年売上	145,432		139,256		154,931		439,618	
売上前年比	-5.6%		-4.7%		-1.8%		-4.0%	
材料費	40,156	29.3%	38,199	28.8%	49,363	32.4%	127,718	30.3%
労務費	42,334	30.8%	42,074	31.7%	46,466	30.5%	130,874	31.0%
経費	14,510	10.6%	14,470	10.9%	17,476	11.5%	46,457	11.0%
限界利益	40,271	29.3%	37,959	28.6%	38,831	25.5%	117,061	27.7%
営業利益	14,381	10.5%	11,526	8.7%	12,898	8.5%	38,805	9.2%

(単位:千円)

【西麻布・代官山センター(9店舗)】

2位

今西秀臣CL

前年対比…… - 4.0%

12月には売上も前年に迫るレベルまで改善した。西麻布を中心として人材とお客様両方の共有を進めた。コスト管理が課題。代官山地区はTABを担当。

渋谷・表参道	10月		11月		12月		合計	
売上	167,804		166,848		212,952		547,604	
前年売上	180,822		170,720		219,294		570,837	
売上前年比	-7.2%		-2.3%		-2.9%		-4.1%	
材料費	45,559	27.2%	47,650	28.6%	59,572	28.0%	152,781	27.9%
労務費	48,952	29.2%	51,350	30.8%	55,104	25.9%	155,406	28.4%
経費	18,345	10.9%	19,702	11.8%	20,109	9.4%	58,155	10.6%
限界利益	54,948	32.7%	48,147	28.9%	78,168	36.7%	181,263	33.1%
営業利益	17,347	10.3%	9,657	5.8%	40,571	19.1%	67,575	12.3%

(単位:千円)

【渋谷・表参道センター(10店舗)】

3位

原数馬CL

前年対比…… - 4.1%

最多の10店舗を担当。イベント戦略・数値管理に長け、12月にはセンターで19%超の営業利益を達成(前年比+3000万円)。同時にセンター内からCLを輩出。

【エリア別4Q実績】 4位～6位

フードコロシム	10月		11月		12月		合計	
売上	68,549		63,072		63,053		194,674	
前年売上	66,594		70,001		69,436		206,032	
売上前年比	2.9%		-9.9%		-9.2%		-5.5%	
材料費	19,101	27.9%	17,270	27.4%	17,966	28.5%	54,337	27.9%
労務費	18,498	27.0%	17,078	27.1%	17,142	27.2%	52,719	27.1%
経費	9,224	13.5%	9,282	14.7%	9,046	14.3%	27,553	14.2%
限界利益	21,725	31.7%	19,441	30.8%	18,898	30.0%	60,065	30.9%
営業利益	4,462	6.5%	1,769	2.8%	1,669	2.6%	7,900	4.1%

(単位:千円)

【フードコロシムセンター(4店舗)】

4位

笹山直人CL

前年対比…… - 5.5%

フードコロシム3店とプレミアムバーガーのファストフード業態を担当。売上マイナスのFC業態で、継続して利益率を上げてきた。今期は集客の為にイベント・商品開発中心に取り組む

田園都市	10月		11月		12月		合計	
売上	105,163		100,806		120,349		326,317	
前年売上	118,448		107,383		131,500		357,331	
売上前年比	-11.2%		-6.1%		-8.5%		-8.7%	
材料費	30,731	29.2%	29,094	28.9%	33,767	28.1%	93,591	28.7%
労務費	33,913	32.2%	33,286	33.0%	35,875	29.8%	103,074	31.6%
経費	12,350	11.7%	13,431	13.3%	11,820	9.8%	37,601	11.5%
限界利益	28,169	26.8%	24,994	24.8%	38,887	32.3%	92,050	28.2%
営業利益	-277	-0.3%	-2,263	-2.2%	11,270	9.4%	8,731	2.7%

【田園都市センター(8店舗)】

5位

井上優CL

前年対比…… - 8.7%

住宅地の多い田園都市線沿線のエリアを担当。地域が複数に及ぶ為負荷が高い。人材不足を解消出来ずに苦戦。コストはわずかに改善。現場に入りOJTでレベルUPを図る。

銀座	10月		11月		12月		合計	
売上	166,851		153,415		199,346		519,612	
前年売上	182,334		169,201		218,781		570,317	
売上前年比	-8.5%		-9.3%		-8.9%		-8.9%	
材料費	43,307	26.0%	42,230	27.5%	54,164	27.2%	139,702	26.9%
労務費	47,082	28.2%	47,202	30.8%	52,795	26.5%	147,079	28.3%
経費	20,258	12.1%	21,033	13.7%	22,442	11.3%	63,734	12.3%
限界利益	56,203	33.7%	42,950	28.0%	69,945	35.1%	169,098	32.5%
営業利益	15,513	9.3%	2,127	1.4%	26,571	13.3%	44,211	8.5%

(単位:千円)

【銀座・舞浜センター(6店舗)】

6位

竹本幹也CL

前年対比…… - 8.9%

2月末退社予定。銀座Gゾーン5店舗、銀座B、舞浜Mを担当。2月より舞浜Mを外し新CLで再スタート。候補は、渋谷権八吉岡店長。

【エリア別4Q実績】 7位～9位

六本木・白金	10月		11月		12月		合計	
売上	102,960		96,769		117,277		317,005	
前年売上	115,729		110,252		125,982		351,963	
売上前年比	-11.0%		-12.2%		-6.9%		-9.9%	
材料費	28,184	27.4%	25,693	26.6%	33,999	29.0%	87,876	27.7%
労務費	31,804	30.9%	30,049	31.1%	33,405	28.5%	95,259	30.0%
経費	12,014	11.7%	12,452	12.9%	12,319	10.5%	36,785	11.6%
限界利益	30,957	30.1%	28,574	29.5%	37,553	32.0%	97,085	30.6%
営業利益	6,927	6.7%	3,865	4.0%	13,372	11.4%	24,163	7.6%

(単位:千円)

【六本木・白金センター(7店舗)】

7位

高瀬篤志CL

前年対比…… - 9.9%

1月末退社。
新CLには、北青山Bの高田店長。北青山ではサービス内容、売上、コスト管理全てでトップレベルの実績を出した。

恵比寿・自由が丘	10月		11月		12月		合計	
売上	123,397		110,975		142,906		377,278	
前年売上	136,294		139,133		143,578		419,006	
売上前年比	-9.5%		-20.2%		-0.5%		-10.0%	
材料費	33,414	27.1%	31,465	28.4%	38,966	27.3%	103,846	27.5%
労務費	38,962	31.6%	38,257	34.5%	41,532	29.1%	118,751	31.5%
経費	13,353	10.8%	13,278	12.0%	14,196	9.9%	40,826	10.8%
限界利益	37,668	30.5%	27,974	25.2%	48,212	33.7%	113,854	30.2%
営業利益	6,629	5.4%	-2,556	-2.3%	16,590	11.6%	20,663	5.5%

(単位:千円)

【恵比寿・自由丘センター(8店舗)】

8位

酒井亮CL

前年対比…… - 10.0%

1月末退社。
新CLには、恵比寿ゼストの八代店長。ららぽーとMから最大型店舗恵比寿ゼストへ移動。即チームを作り、売上UPを達成。

西日本	10月		11月		12月		合計	
売上	59,396		54,739		76,084		190,219	
前年売上	69,097		65,607		85,296		220,000	
売上前年比	-14.0%		-16.6%		-10.8%		-13.5%	
材料費	16,553	27.9%	15,401	28.1%	23,091	30.3%	55,045	28.9%
労務費	20,228	34.1%	19,936	36.4%	22,559	29.7%	62,723	33.0%
経費	9,834	16.6%	9,390	17.2%	9,208	12.1%	28,432	14.9%
限界利益	12,782	21.5%	10,012	18.3%	21,225	27.9%	44,019	23.1%
営業利益	-3,500	-5.9%	-7,045	-12.9%	4,958	6.5%	-5,587	-2.9%

(単位:千円)

【西日本センター(5店舗)】

9位

石島浩CL

前年対比…… - 13.5%

1月末自主降格。合同店長として茶屋町Mに着任。地理的に負荷の高い西日本は組織を変更。大阪 - 福岡の統合枠を外し其々に統合責任者を設置し運営する。2月1日～

Global-Dining Inc. of California (米国子会社)

売上高 7,968千ドル

前年同期対比 +1,866千ドル

前年対比 全店 +30.5% * 新店1店舗を含む
既存店 10.3%

営業損失 1,440千ドル

前年同期対比 20千ドル

営業利益率 -18.1%

Global-Dining Macau Limited. (マカオ子会社)

フードコロシウムマカオ閉店

- 2010年6月閉店と事業譲渡

. 2011年の取組み

既存業態・既存店舗の改善に集中

現場力の強化と業態の進化

レストラン業態

センターリーダー、コンセプトシェフの能力アップを一層図り、
結果として現場力の向上を実現する

フードコート業態

商品の強化 商品研究室の設置
更なる効率化の追求

チョコレート業態

直営店を渋谷MC店に絞り、サービス力を強化
HPを中心としたネット販売に注力

ウェディング事業

ケータリング事業部の立ち上げ
婚礼業務の拡大(カジュアル店舗・地方店舗)
オーダードレス販売開始

海外子会社(GDC)

4店舗目の出店により現地での認知の向上とシナジーが生まれた
結果として採用における人材のレベルアップもあり質は向上している

參考資料

会社別実績概要

国内	2010年12月期 通期						2009年12月期 通期			
	実績		計画				実績			
		構成比		構成比	差異			構成比	差異	
売上高	13,052	100.0%	13,059	100.0%	(7)	-0.1%	14,416	100.0%	(1,365)	-9.5%
営業利益	107	0.8%	(30)	-0.2%	136	-	360	2.5%	(253)	-70.4%
経常利益	95	0.7%	(44)	-0.3%	140	-	381	2.6%	(286)	-75.0%
当期純利益	(813)	-6.2%	(892)	-6.8%	79	-	(286)	-	(527)	-

(単位：百万円)

米国	2010年12月期 通期						2009年12月期 通期			
	実績		計画				実績			
		構成比		構成比	差異			構成比	差異	
売上高	649	100.0%	705	100.0%	(56)	-7.9%	562	100.0%	87	15.5%
営業利益	(117)	-18.1%	(97)	-13.8%	(20)	-	(131)	-	13	-
経常利益	(124)	-19.0%	(96)	-13.6%	(27)	-	36	-	(160)	-
当期純利益	(124)	-19.0%	(96)	-13.6%	(27)	-	(461)	-	337	-

(単位：百万円)

マカオ	2010年12月期 通期						2009年12月期 通期			
	実績		計画				実績			
		構成比		構成比	差異			構成比	差異	
売上高	45	100.0%	50	100.0%	(5)	-9.1%	120	100.0%	(74)	-61.9%
営業利益	(95)	-209.3%	(105)	-209.3%	10	-	(172)	-	77	-
経常利益	(128)	-281.4%	(139)	-277.5%	11	-	(226)	-	98	-
当期純利益	(307)	-674.9%	(331)	-661.0%	24	-	(226)	-	(81)	-

(単位：百万円)

上記数値は連結修正前の会社別数値になります

会社別予算概要

国内	2011年12月期 通期計画	
		構成比
売上高	12,381	100.0%
営業利益	129	1.0%
経常利益	112	0.9%
当期純利益	(4)	-0.0%

2010年12月期 通期実績			
	構成比	差異	
	13,052	100.0%	(671) -5.1%
	107	0.8%	22 20.8%
	95	0.7%	17 17.5%
	(813)	-6.2%	809 -

(単位：百万円)

米国	2011年 12月期 通期計	
		構成比
売上高	718	100.0%
営業利益	(38)	-5.3%
経常利益	(34)	-4.8%
当期純利益	(34)	-4.8%

2010年 12月期 通期実績			
	構成比	差異	
	649	100.0%	68 10.5%
	(117)	-18.1%	79 -
	(124)	-19.0%	89 -
	(124)	-19.0%	89 -

(単位：百万円)

想定為替レート：JPY/USD=82.00

各数値は連結修正前の会社別数値になります

損益計算書概要 - 国内

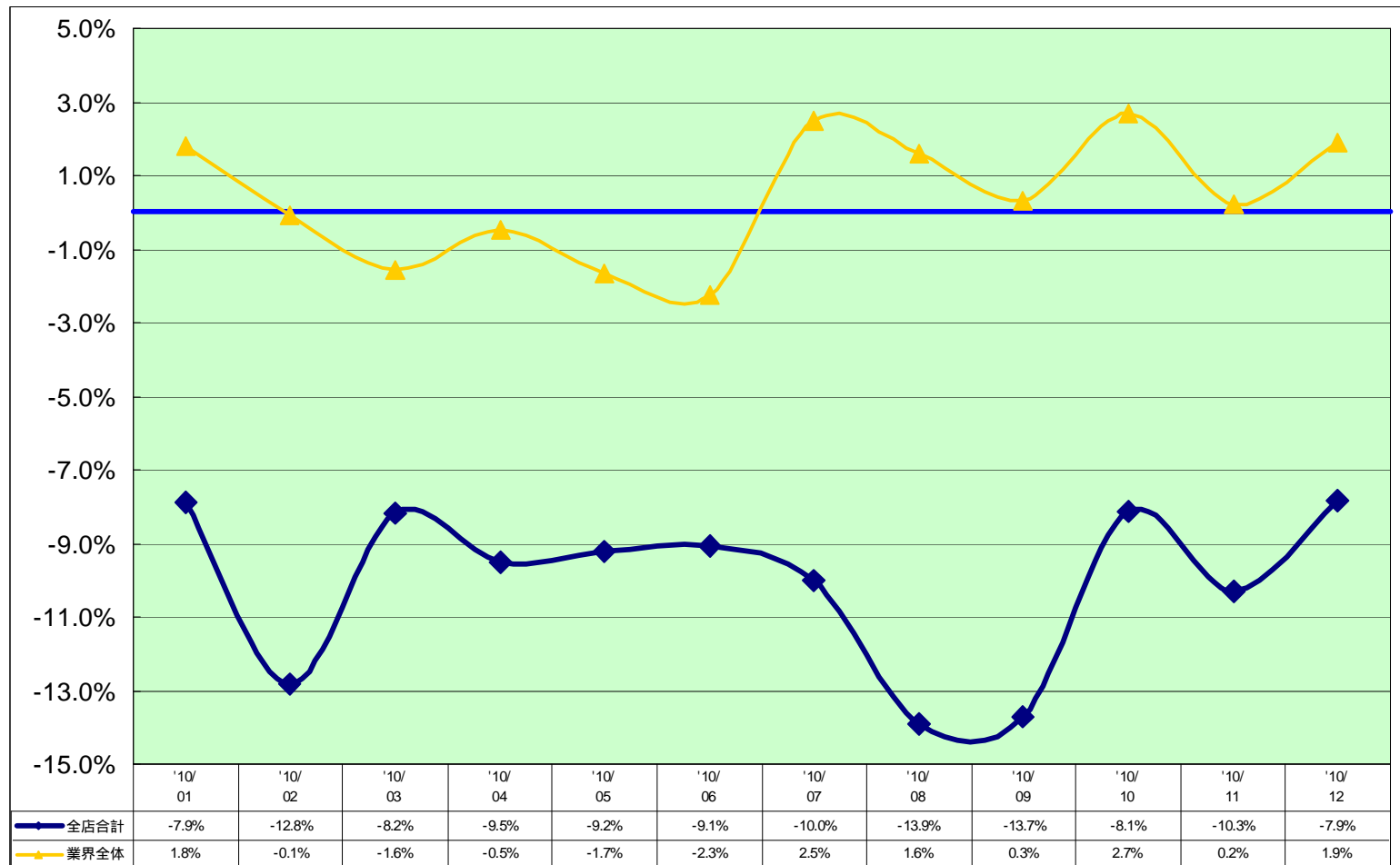
2010年12月期	合計	ラ・ボエム	ゼスト	モンスーン	権八	フード コロシウム	ディナー レストラン	その他*	本部 その他
売上高	13,052	4,033	1,376	2,936	2,529	852	794	533	
前年比	-9.5%	-9.7%	-11.1%	-9.4%	-6.1%	-20.7%	-4.1%	-5.5%	
既存店前年比	-10.3%	-11.6%	-14.7%	-7.6%	-6.1%	-17.5%	-4.1%	-13.4%	
売上原価	11,914	3,726	1,297	2,577	2,272	774	774	509	(14)
売上総利益	1,137	307	79	360	257	78	19	23	14
販管費	1,031	68	27	55	56	16	6	17	784
営業利益	107	239	52	305	201	62	13	6	(770)
営業利益率	0.8%	5.9%	3.8%	10.4%	7.9%	7.3%	1.6%	1.1%	
期末店舗数	61	23	8	12	7	4	4	3	

2009年12月期	合計	ラ・ボエム	ゼスト	モンスーン	権八	フード コロシウム	ディナー レストラン	その他*	本部 その他
売上高	14,416	4,468	1,548	3,240	2,694	1,074	828	564	
売上原価	12,846	3,889	1,348	2,804	2,409	1,029	818	544	5
売上総利益	1,571	579	200	437	284	45	10	20	(5)
販管費	1,210	139	59	91	77	21	0	21	803
営業利益	360	440	141	346	207	25	10	(1)	(808)
営業利益率	2.5%	9.8%	9.1%	10.7%	7.7%	2.3%	1.3%	-0.2%	
期末店舗数	64	23	8	13	7	4	4	5	

その他は、ジュニアコンセプトでありますウェディング部門とデザート部門の合計値であり、ウェディング部門の営業所を店舗数及び既存店売上比較に含んでおります。

(単位:百万円)

月次売上高 前年同期比推移(国内)



2010年12月期 通期 売上高前年比

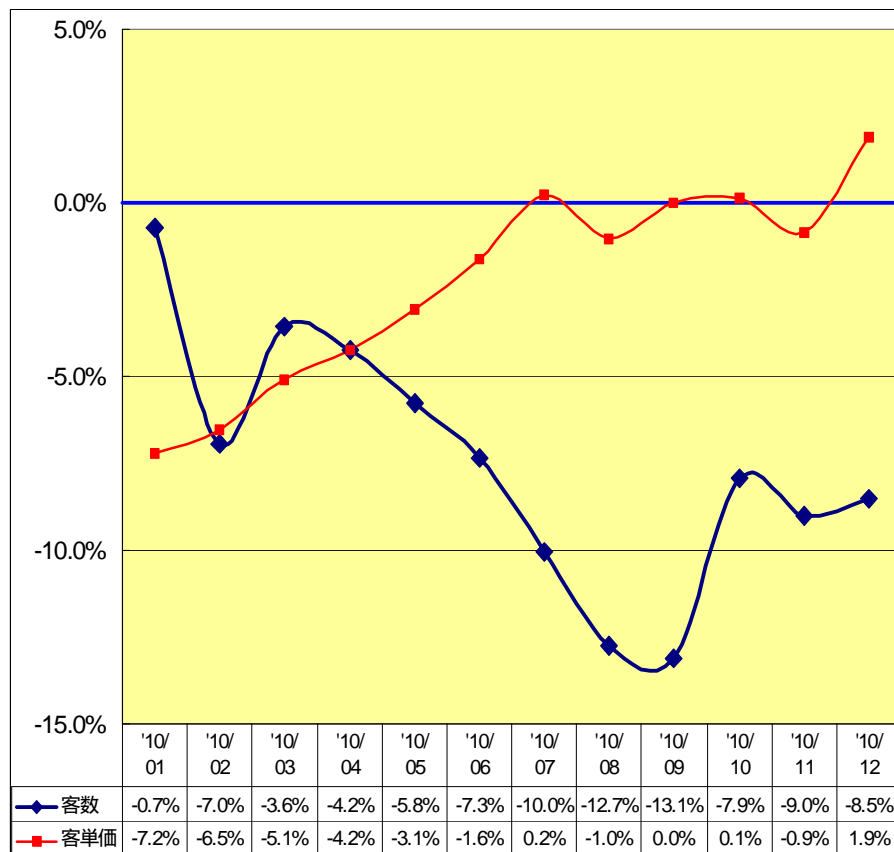
全店 10.0%

既存店 10.3%

1. 飲食業全体比較の為、ウェディング部門は除いております
2. 飲食業全体は、日本フードサービス協会「外食産業市場動向調査」のデータを使用しております

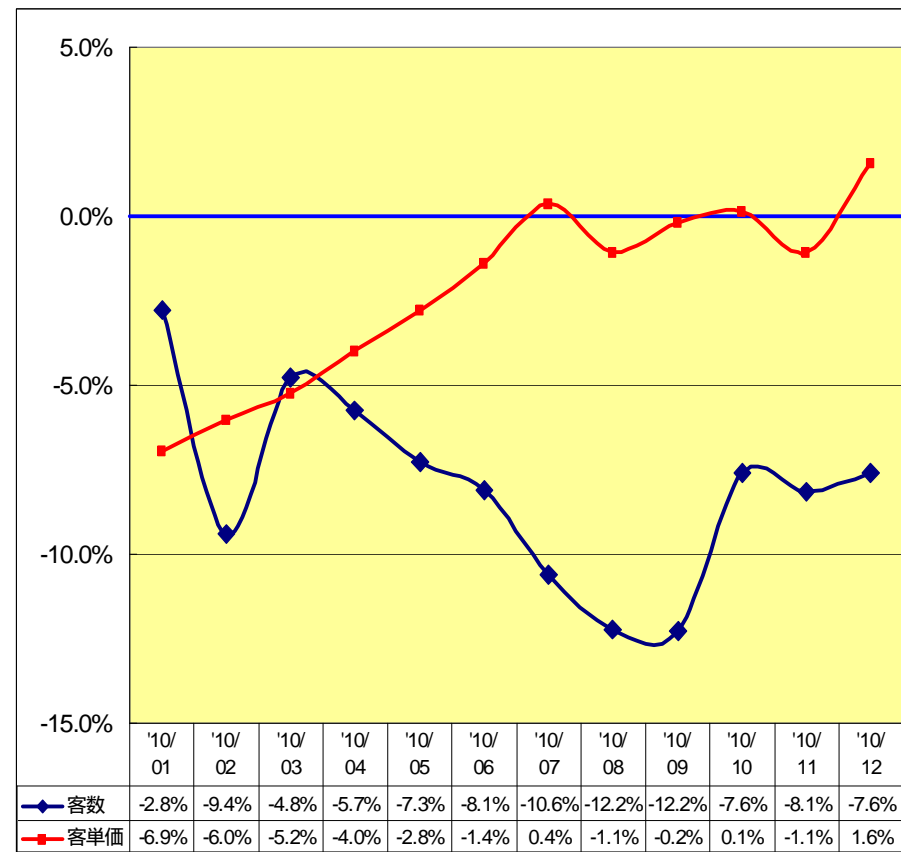
客数と客単価の前年同期比推移(国内)

全店



前年比:客数 7.3%・客単価 2.5%

既存店



前年比:客数 8.0%・客単価 2.1%

損益計算書概要 - 連結子会社(米国)

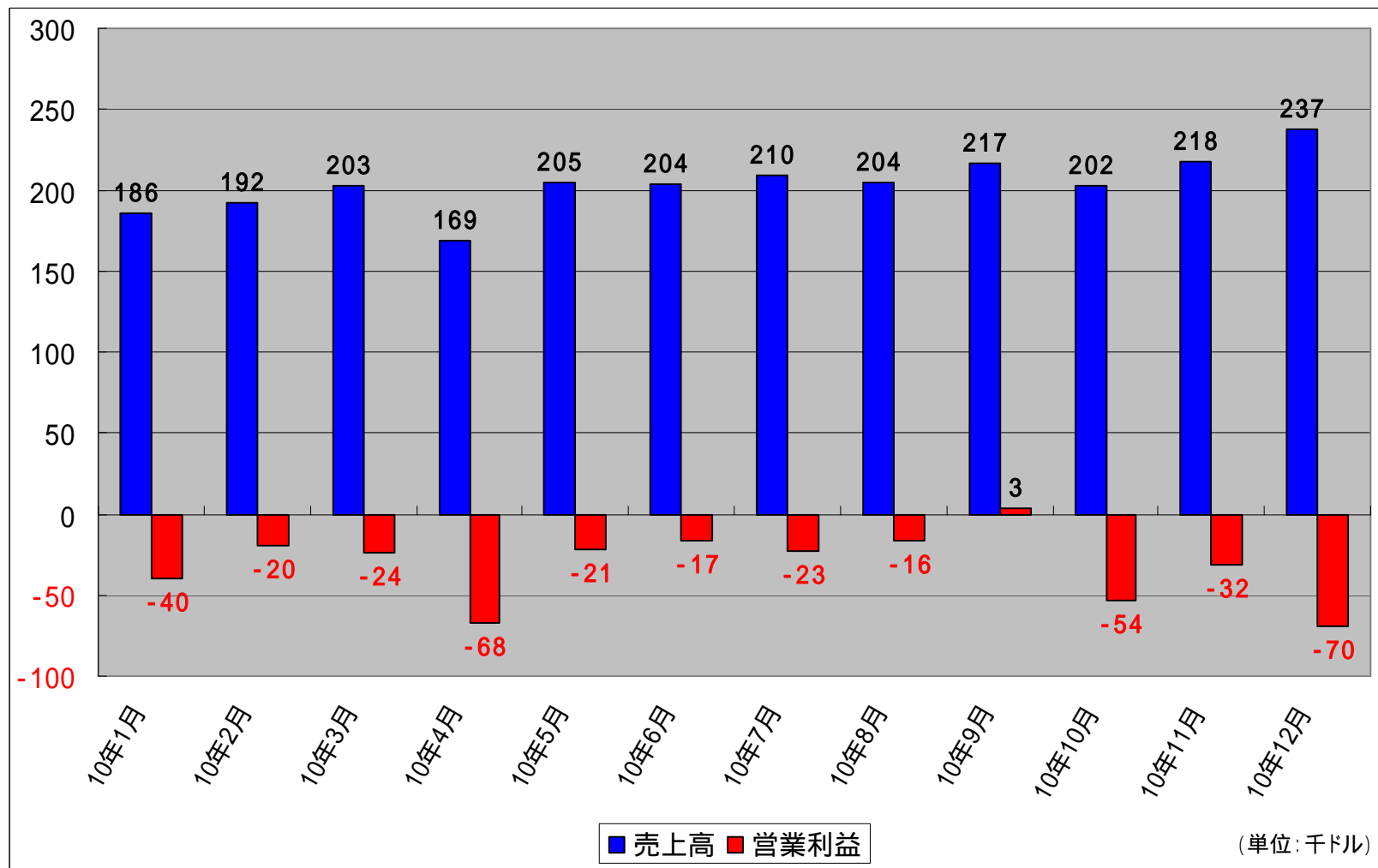
2010年12月期 通期							
	ラ・ボエム	モンスーン	権八 ビバリーヒルズ	権八 トランス	本部 その他	合計	
売上高	1,541	2,967	1,028	2,432	-	7,968	100.0%
売上原価	1,473	2,811	1,648	2,767	38	8,738	109.7%
売上総利益	67	156	(620)	(335)	(38)	(769)	-9.7%
販管費	21	3	2	4	641	671	8.4%
営業利益	47	153	(622)	(339)	(679)	(1,440)	-18.1%

(単位:千ドル)

2009年12月期 通期							
	ラ・ボエム	モンスーン	権八 ビバリーヒルズ	権八 トランス	本部 その他	合計	
売上高	1,412	3,195	1,391	104	-	6,102	100.0%
売上原価	1,368	2,875	2,256	184	-	6,683	109.5%
売上総利益	45	321	(865)	(80)	-	(580)	-9.5%
販管費	19	5	3	1	812	840	13.8%
営業利益	25	316	(868)	(81)	(812)	(1,420)	-23.3%

(単位:千ドル)

連結子会社(米国) 投資実績



権八 都ホテルトランス

オープン日 2009年12月11日

席数 292席

投資額 934,000ドル

2010年12月期 赤字店舗一覧

店舗名	2010年12月期 通期	
	売上	営業利益
広尾ゼスト	65,887	-23,438
骨董通りラ・ボエム	106,374	-21,367
天神権八	124,657	-17,991
天神クアリタ	148,255	-17,246
桜新町炭焼き権八	82,254	-15,362
南青山モンスーン	35,038	-14,723
G-Zone銀座権八	295,542	-12,853
西麻布モンスーン	55,783	-11,886
恵比寿ラ・ボエム	73,170	-10,579
港北ラ・ボエム	186,761	-9,728
デカダンス トゥレジュール	15,561	-5,316
G-Zone銀座SUSHI権八	66,792	-4,931
西麻布ラ・ボエム	50,701	-3,851
南青山ラ・ボエム	53,898	-3,574

店舗名	2010年12月期 通期	
	売上	営業利益
飯倉ゼスト	105,102	-3,463
G-Zone銀座ゼスト	183,886	-3,419
表参道シュークリング Echika池袋	11,962	-3,302
グランベリーフードコロシウム	218,673	-3,097
レガート	347,372	-2,518
表参道シュークリング	24,090	-2,380
天神TEPPAN権八	64,745	-1,534
G-Zone銀座ラ・ボエム	280,600	-1,289
タブローズ	252,644	-832
六本木ラ・ボエム	56,343	-323
元町中華街ラ・ボエム	124,974	-318
権八 ビバリーヒルズ	83,795	-50,671
権八 都ホテルトランス	198,177	-27,627

(単位:千円)

「モンスーンカフェ南青山」、「デカダンス トゥ ショコラ “トゥレジュール”」、「表参道シュークリング Echika池袋」、「表参道シュークリング」は期中に閉店いたしました。



注意事項

本資料における将来に関する事項は、本資料の発表日現在において入手可能な情報および業績に影響を与える不確実な要因に係る本資料発表日における仮定を前提としております。

This document contains forward-looking statements which represent the Company's expectations or beliefs concerning future events. The Company's actual results could differ materially from those stated or implied in the forward-looking statements herein.



代表取締役社長 : 長谷川 耕造

専務取締役兼営業本部長 : 河村 征治

**取締役最高財務責任者
兼経営管理本部長** : 添田 裕一郎

TEL:03-5469-3223