



2005年6月中間期 決算説明資料

LA BOHÈME

ZEST
CANTINA

Mansoon

桂八
SCHIACCHI

DINNER
Restaurants

PastaZio

FOOD
COLOSSEUM

Décadence de
Chocolat

GLOBAL DINING

株式会社グローバルダイニング (7625)

2005年6月中間期 決算報告

注意事項

本資料における将来に関する事項は、本資料の発表日現在において入手可能な情報および業績に影響を与える不確実な要因に係る本資料発表日における仮定を前提としております。

本資料中の記載金額については、表示単位未満の端数を切り捨てて表示しております。

This document contains forward-looking statements which represent the Company's expectations or beliefs concerning future events. The Company's actual results could differ materially from those stated or implied in the forward-looking statements herein.

GLOBAL-DINING INC.

損益計算書の概要

(単位: 百万円)

[単体]	2005年6月期				2004年6月期					
	実績		修正予算		予実差異		実績		2005 - 2004 差異	
売上高	7,074	100.0%	7,035	100.0%	+ 39	+ 0.6%	6,416	100.0%	+ 658	+ 10.3%
売上原価	6,292	88.9%	6,344	90.2%	52	0.8%	5,716	89.1%	+ 576	+ 10.1%
材料費	1,979	28.0%	1,974	28.1%	+ 5	+ 0.3%	1,765	27.5%	+ 214	+ 12.1%
労務費	2,095	29.6%	2,078	29.5%	+ 17	+ 0.8%	1,988	31.0%	+ 107	+ 5.4%
経費	2,217	31.1%	2,292	32.6%	75	3.3%	1,963	30.6%	+ 254	+ 13.0%
売上総利益	782	11.1%	692	9.8%	+ 90	+ 13.1%	700	10.9%	+ 82	+ 11.7%
販管費	476	6.8%	423	6.0%	+ 53	+ 12.5%	434	6.8%	+ 42	+ 9.7%
営業利益	305	4.3%	268	3.8%	+ 37	+ 13.8%	265	4.1%	+ 40	+ 15.3%
経常利益	398	5.6%	318	4.5%	+ 80	+ 25.3%	283	4.4%	+ 115	+ 40.8%
当期純利益	192	2.7%	159	2.3%	+ 33	+ 20.5%	146	2.3%	+ 46	+ 31.6%
EPS	27.45		22.80				20.92			
[連結]	実績		修正予算		差異		実績		差異	
売上高	7,390	100.0%	7,334	100.0%	+ 56	+ 0.8%	6,702	100.0%	+ 687	+ 10.3%
営業利益	278	3.8%	283	3.9%	5	1.9%	267	4.0%	+ 11	+ 4.1%
経常利益	392	5.3%	328	4.5%	+ 64	+ 19.6%	283	4.2%	+ 109	+ 38.6%
当期純利益	185	2.5%	168	2.3%	+ 17	+ 10.1%	145	2.2%	+ 40	+ 27.6%
EPS	26.58		24.12				20.80			
FXR (JPY/\$)	110.62		107.39				104.21			

- 上期売上高はほぼ予算どおりに着地。前年比では昨下期の新規出店の寄与などから + 10.3%。
- 既存店売上高は予算を若干下回り、連結 2.0%・単体 2.6%。
- 経常利益は予算比 + 79百万円・前期比 + 115百万円。新店費用や為替差益が影響。

出店年度別業績比較(単体)

(単位:百万円)

オープン年度

2005 合計			2002 以前		2003		2004以降		その他*	
売上高	7,074	100.0%	5,189	100.0%	957	100.0%	783	100.0%	145	100.0%
売上前年比	10.3%		-3.1%		0.3%				44.5%	
既存店前年比	-2.6%									
売上原価	6,292	88.9%	4,458	85.9%	895	93.5%	834	106.5%	105	72.4%
材料費	1,979	28.0%	1,440	27.8%	265	27.6%	249	31.8%	25	17.6%
労務費	2,165	30.6%	1,561	30.1%	284	29.7%	259	33.1%	61	42.1%
経費	2,147	30.4%	1,454	28.0%	347	36.2%	326	41.6%	20	13.9%
売上総利益	782	11.1%	731	14.1%	62	6.5%	51	-6.5%	40	27.5%
前年比	82		3		44				78	
前年比%	11.7%		-0.4%		-				-	
店舗数	55		39		5		9		2	

2004 合計			2002 以前		2003		2004以降		その他*	
売上高	6,416	100.0%	5,356	100.0%	954	100.0%	6	100.0%	100	100.0%
売上原価	5,716	89.1%	4,622	86.3%	936	98.1%	20	347.1%	138	138.0%
材料費	1,764	27.5%	1,478	27.6%	263	27.6%	2	37.9%	20	20.3%
労務費	1,988	31.0%	1,647	30.7%	295	30.9%	5	87.8%	41	41.0%
経費	1,963	30.6%	1,497	27.9%	378	39.6%	13	221.4%	76	75.6%
売上総利益	700	10.9%	734	13.7%	18	1.9%	14	-247.1%	38	-38.0%
店舗数	47		39		5		1		2	

その他の数値は、ウェディング部門・「デカダンス ドュ ショコラ」代官山店及び渋谷マークシティ店
ケーキ工場「ユジニアガトー」の合計値

コンセプト別業績比較(単体)

(単位:百万円)

2005	合計	ラ・ボエム	ゼスト	モンスーン	権八	ディナー レストラン	パスタジオ	フード コロシウム	その他*
売上高	7,074	2,045	796	1,558	1,539	514	134	343	145
売上前年比	10.3%	0.5%	-1.5%	-0.7%	12.7%	-3.2%	-	-	44.5%
既存店前年比	-2.6%	-5.0%	-1.5%	-4.6%	2.8%	-3.2%	-	-	-
売上原価	6,292	1,761	715	1,342	1,340	501	146	381	105
材料費	1,979	548	214	416	462	155	38	121	25
労務費	2,165	612	245	462	458	173	47	107	61
経費	2,147	600	257	464	420	173	61	152	20
売上総利益	782	284	81	216	199	13	12	38	40
売上総利益率	11.1%	13.9%	10.1%	13.8%	12.9%	2.5%	-8.8%	-11.1%	27.5%
店舗数	55	19	8	11	6	4	4	1	2

2004	合計	ラ・ボエム	ゼスト	モンスーン	権八	ディナー レストラン	パスタジオ	フード コロシウム	その他*
売上高	6,416	2,036	808	1,570	1,366	531	6	-	100
売上原価	5,716	1,761	738	1,371	1,173	515	20	-	138
材料費	1,764	550	212	419	401	159	2	-	20
労務費	1,988	623	251	477	415	175	5	-	41
経費	1,963	588	275	475	357	180	13	-	76
売上総利益	700	274	70	199	193	16	14	-	38
売上総利益率	10.9%	13.5%	8.7%	12.7%	14.1%	3.1%	-246.3%	-	-38.0%
店舗数	47	18	8	10	4	4	1	0	2

その他の数値は、ウェディング部門・「デカダンスドゥ ショコラ」代官山店及び渋谷マークシティ店
ケーキ工場「ユジニアガトー」の合計値

損益計算書概要(子会社)

(単位:千ドル)

	2005年06月度			2004年06月度	
	実績	予想	差異	実績	差異
売上高	2,851	2,785	66	2,643	208
営業利益	240	140	380	24	264
経常利益	25	86	111	31	56
当期純利益	26	43	69	19	45
為替レート	110.62	107.39		108.43	

- 売上高は前期比「ラ・ボエム」+15.0%、「モンスーンカフェ」+5.0%、子会社全体で+7.9%の2.8百万ドル
- 「権八」ピバリーヒルズ店を12月にオープン予定

連結貸借対照表 / キャッシュ・フロー 概要

(単位:百万円)

[連結貸借対照表]

	2005年6月		2004年6月		前期比%
流動資産	3,118	23.5%	3,516	29.9%	88.7%
現預金	2,353		2,820		83.4%
固定資産	10,129	76.5%	8,257	70.1%	122.7%
有形固定資産	8,419		6,695		125.8%
総資産	13,248	100.0%	11,773	100.0%	112.5%
負債	6,810	51.4%	5,592	47.5%	121.8%
借入金、社債	5,240		4,141		126.5%
株主資本	6,438	48.6%	6,180	52.5%	104.2%
負債・資本合計	13,248	100.0%	11,773	100.0%	112.5%

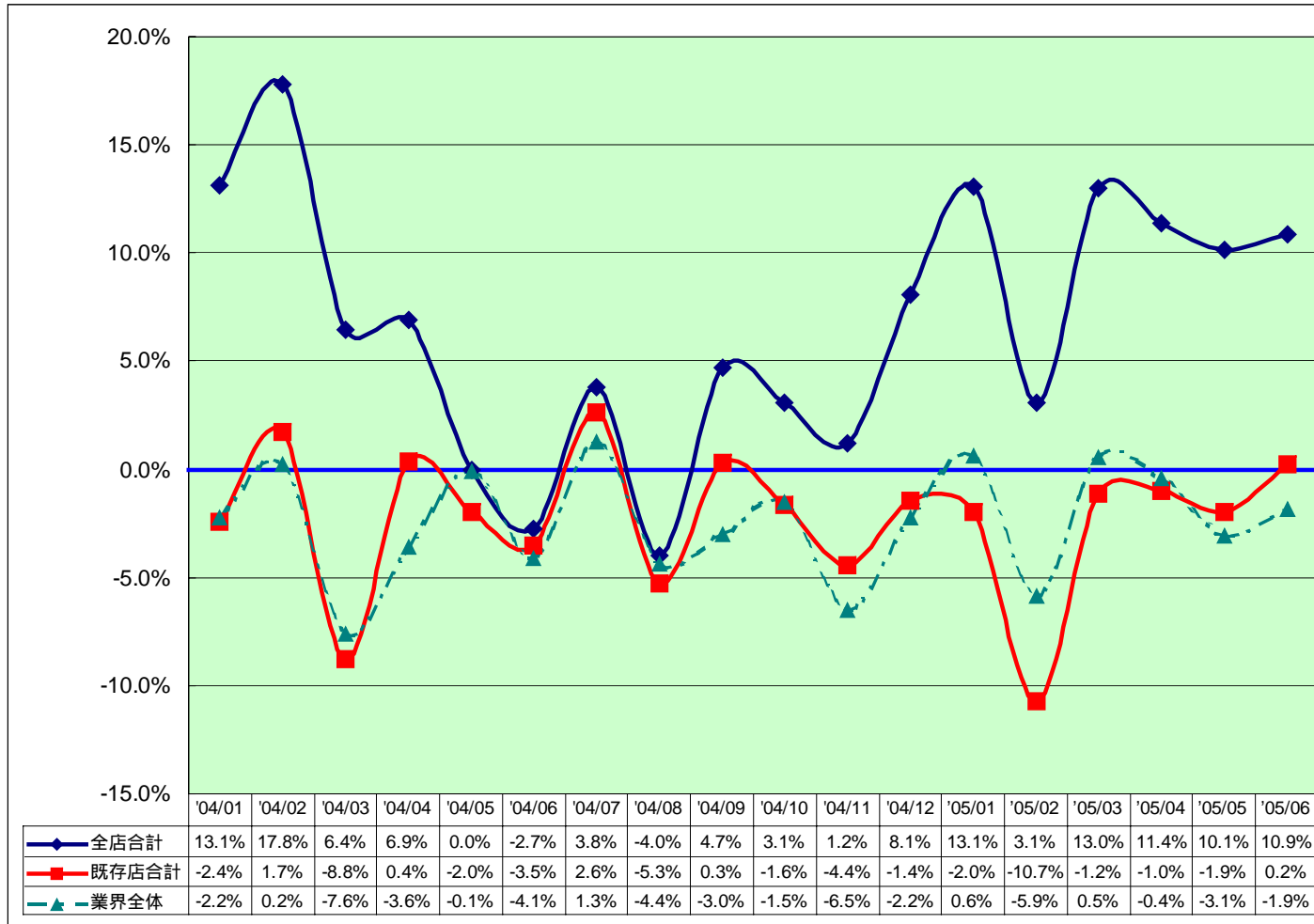
- 2004年下期の出店により固定資産が増加
- 出店に伴う投資を長期借入化

[連結キャッシュ・フロー]

	2005年6月	2004年6月	増減
営業キャッシュ・フロー	549	481	68
投資キャッシュ・フロー	1,673	49	1,624
財務キャッシュ・フロー	702	310	1,012
現金・同等物の増減	414	122	536
期首現金残高	1,550	1,486	64
期末現金残高	1,136	1,608	472

- 投資キャッシュ・フローの前期比16億24百万円の差異は、主に沖縄FC設備費用の支払及びLAモンスーンの土地建物取得による
- 財務キャッシュ・フローは前期比10億13百万円増加

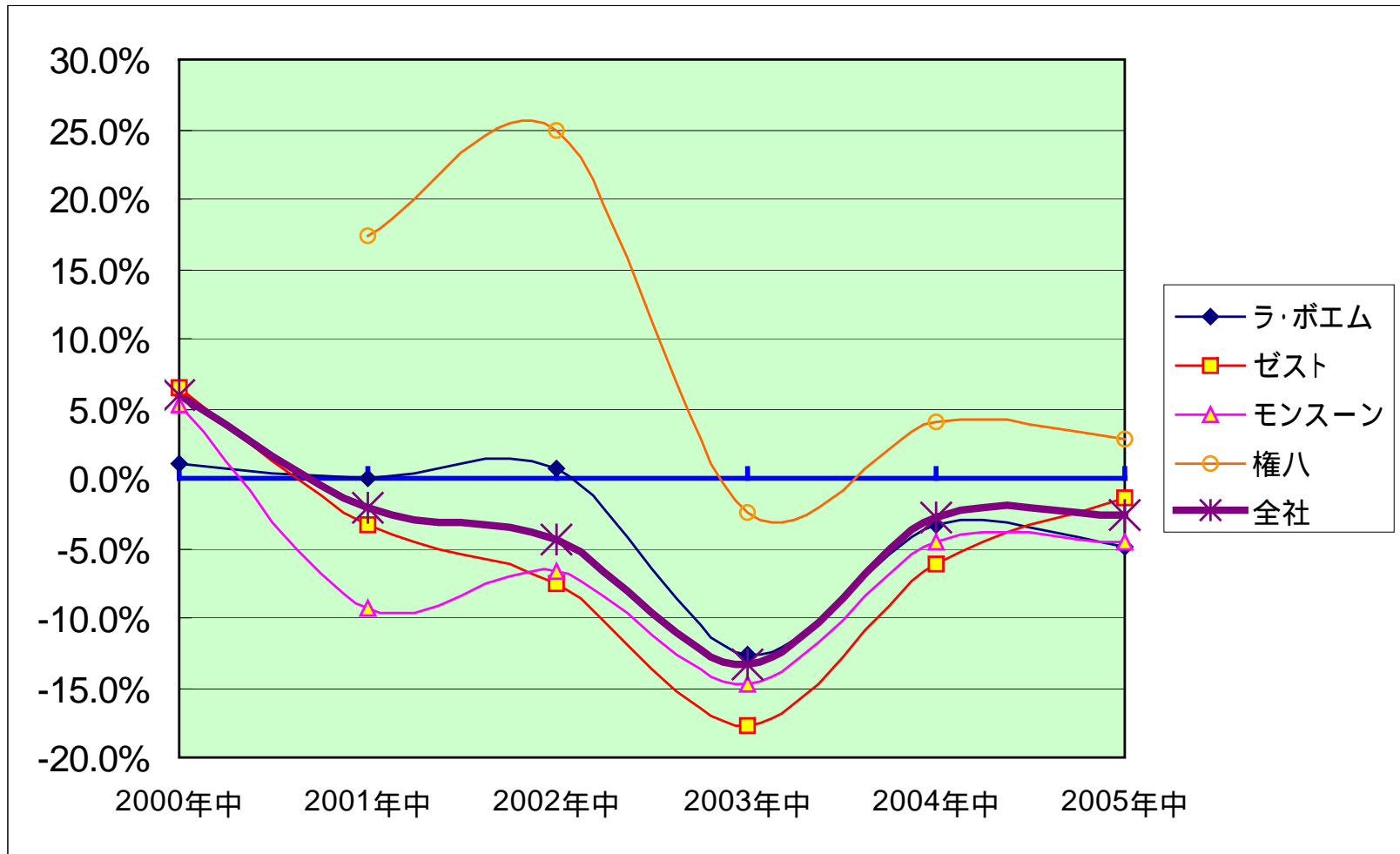
月次売上高 対前年比推移(単体)



- 2月度は前年が閏年であることの影響で飲食業全体がマイナス
- 依然として厳しい状況が続くが、前期比プラス月も見受けられる

1. ウェディング部門は除く
2. 既存店は開店後13か月経過した店舗
3. 飲食業全体は、日本フードサービス協会「外食産業市場動向調査」のデータを使用

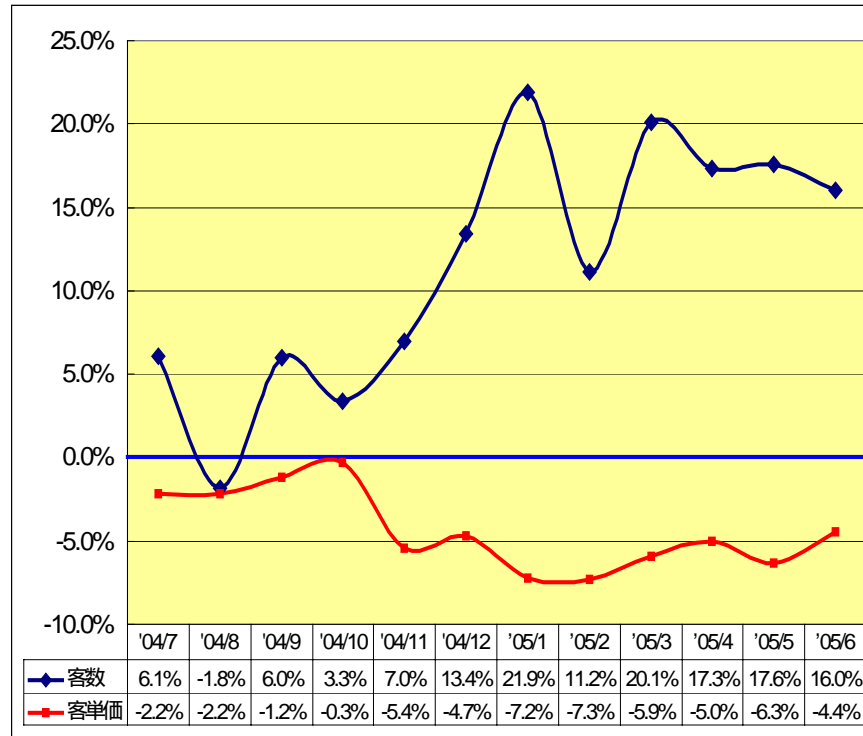
既存店売上対前年同期比推移(単体)



客数と客単価の対前年比推移(単体)

全店

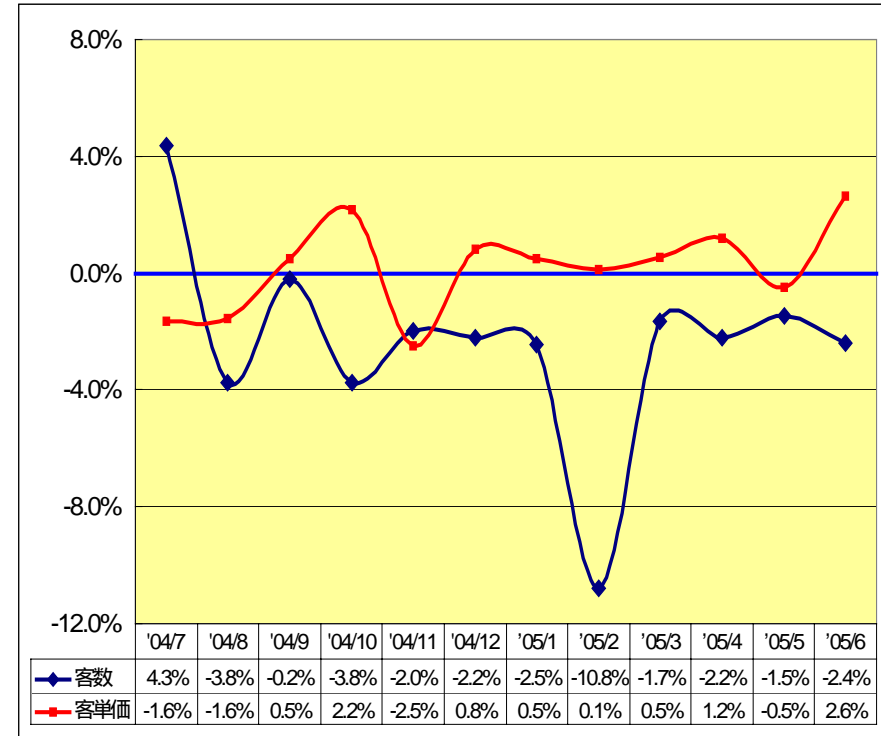
(%)



前年比：客数 + 17.4%・客単価 6.0%

既存店

(%)



前年比：客数 3.4%・客単価 + 2.2%

■ 全店ベースでは、昨年新規出店した店舗が客数の増加に影響。

2005年12月期修正予算

(単位:百万円)

	2005 通期修正予算		2004 通期実績		2005 - 2004 差異	
売上高	14,600	100.0%	13,466	100.0%	+ 1,134	+ 8.4%
売上原価	13,178	90.3%	12,178	90.4%	+ 1,000	+ 8.2%
材料費	4,086	28.0%	3,708	27.5%	+ 378	+ 10.2%
労務費	4,353	29.8%	4,213	31.3%	+ 140	+ 3.3%
経費	4,739	32.5%	4,257	31.6%	+ 482	+ 11.3%
売上総利益	1,423	9.7%	1,287	9.6%	+ 136	+ 10.5%
販管費	876	6.0%	890	6.6%	14	1.6%
営業利益	546	3.7%	397	3.0%	+ 149	+ 37.5%
経常利益	612	4.2%	350	2.6%	+ 262	+ 74.9%
当期純利益	270	1.8%	184	1.4%	+ 86	+ 46.5%
EPS	42.65		26.45			
[連結]	通期修正予算		通期実績		差異	
売上高	15,258	100.0%	14,036	100.0%	+ 1,222	+ 8.7%
営業利益	477	3.1%	407	2.9%	+ 70	+ 17.2%
経常利益	594	3.9%	344	2.5%	+ 250	+ 72.7%
当期純利益	252	1.8%	185	1.3%	+ 67	+ 35.9%
EPS	40.08		26.54			
FXR (JPY/\$)	110.62		104.21			
株数('000)	6,997		6,994			

■ 売上高は8.4%の増加を見込む

■ 既存店売上高:

● 連結前期比 1.5%

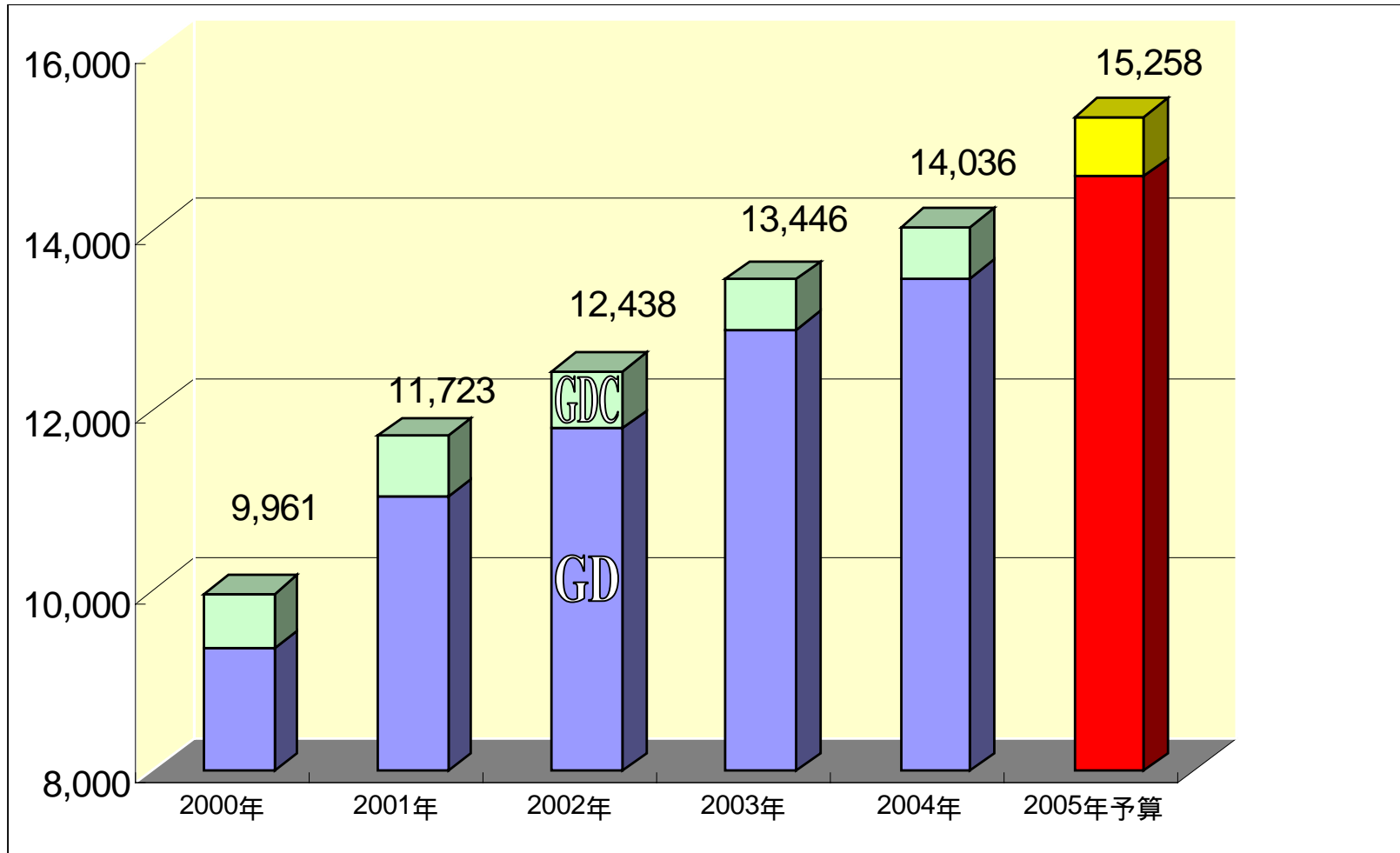
● 単体前期比 2.1%

■ 単体で既存業態を含め下期3店舗出店予定。出店費用を含む新店損益は 248百万円

■ 円ドル為替レートは2005年6月と同水準で見込む

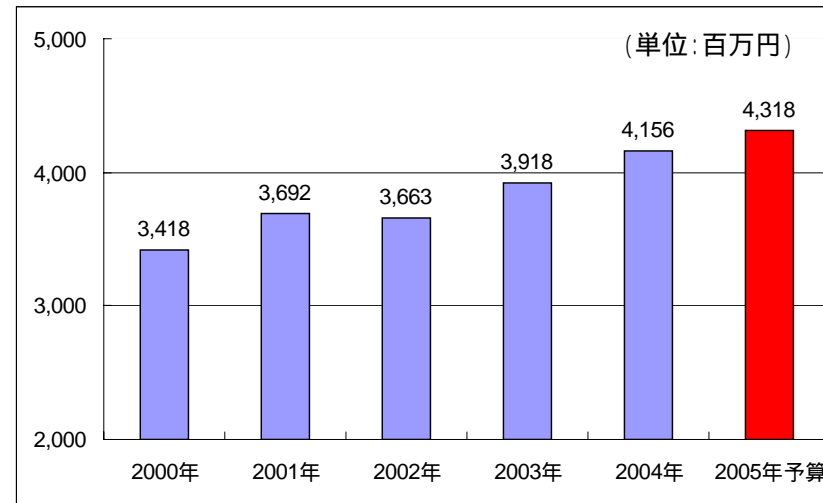
売上高推移(連結)

(単位:百万円)

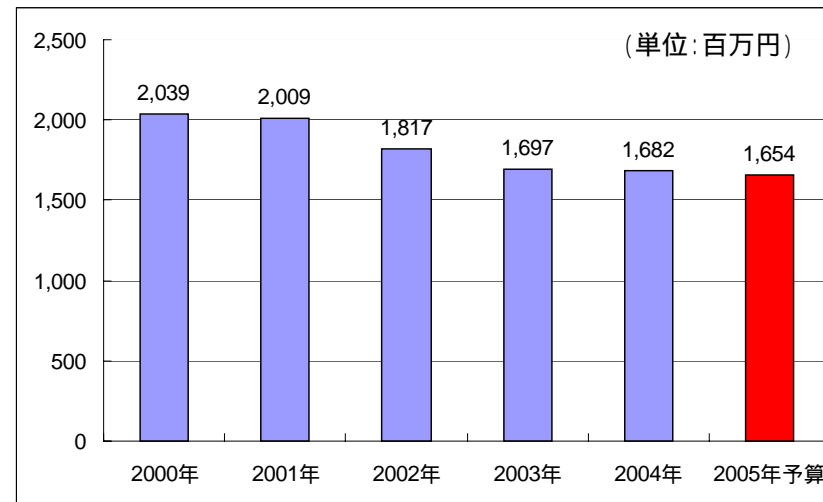


コンセプト別売上推移 -ラ・ボエム & ゼスト-

La Boheme

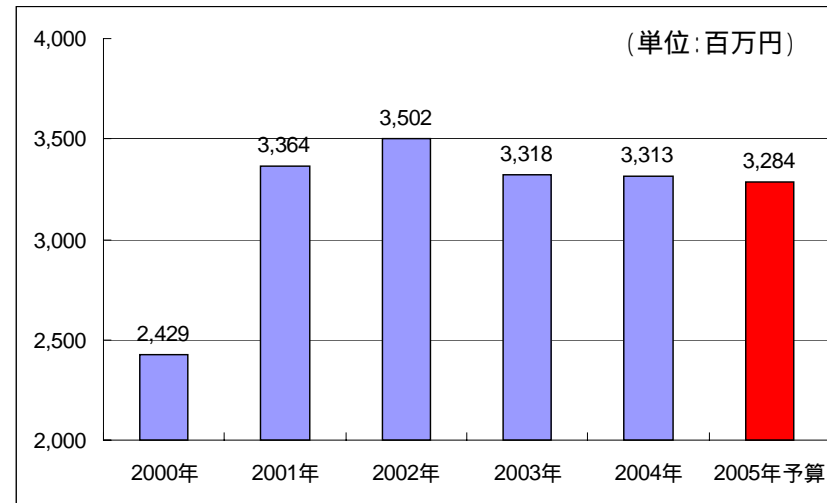


Zest

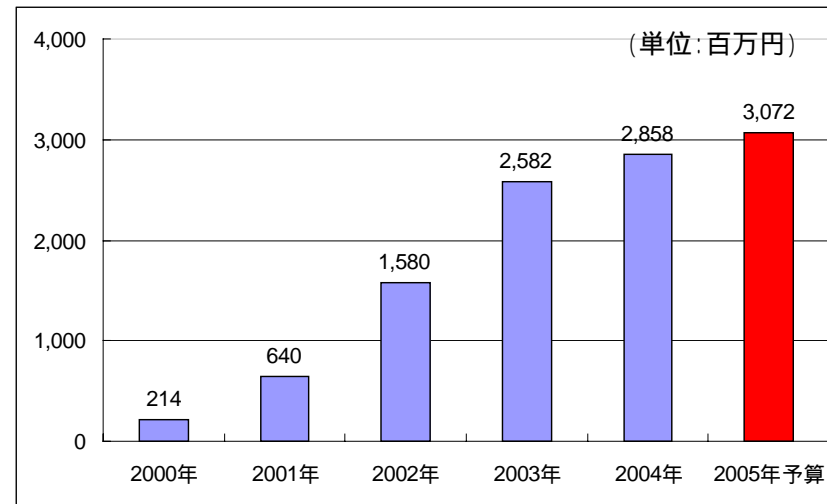


コンセプト別売上推移 - モンスーン & 権八 -

Monsoon



Gonpachi



新規出店予定(契約済)

月	店舗名	所在地	面積	投資予定額	月間売上見込
11月	(仮)LA BOHÈME QUALITÀ	東京都渋谷区	約265坪	364百万円	40百万円
12月	権八 天神	福岡県福岡市	2業態計	343百万円	40百万円
	(仮)GLOBAL CAFÉ 天神		約456坪	315百万円	35百万円
12月	権八 ビバリーヒルズ	米国加州	約370坪	11百万ドル	250千ドル

「(仮)LA BOHÈME QUALITÀ」は、「ラ・ボエム」のメニューを中心とし、パスタとピッツァの専門性をより一層高め、店舗による手作りの商品(パン、生パスタ、デザート等)を豊富に取り揃えます。

「権八 天神」は、既存の「権八」にはない「鉄板焼き」を含む業態です。

「(仮)GLOBAL CAFÉ 天神」は、既存の「ラ・ボエム」「ゼスト」「モンスーン・カフェ」各業態からセレクトした商品を総合的に提供するレストランです。

事業活動報告

事業活動報告

◆ 組織

- マネジメントチームのスリム化
 - COO廃止
 - コンセプトリーダー 一部廃止(ディナーレストラン、パスタジオ)
- マネジメントチームのレベルアップ
 - マネジメントスタッフの入替人事 = マネジメント層の競争創出
- 不採算店舗の改革
 - 赤字店舗の閉店(6月 PastaZio赤坂、7月 権八国立)

事業活動報告

◆ 採用教育

- CEO直轄による教育カリキュラムの改良
- 企業理念の再確認と徹底
- 各種研修プログラムの改良
 - 合同オリエンテーション
 - 新人スタッフの底上げ、人材レベルのムラの解消、店舗教育の負荷を低減
 - 入社間もない離職者の低下
 - 各種マネジメント講習
- 労働環境の改善(才能ある人材を集め、定着を図る)
 - 長時間労働の排除
 - 週休二日制の徹底
 - 長期休暇制度の導入

事業活動報告

◆ メニュー・サービス

- 健康、安全志向と感激頂ける味覚に一層取組む
 - *Fresh, Safe & Addictive* -
 - 産地直送食材の充実(鶏肉、鮮魚、野菜) = トレーサビリティーの徹底
 - 健康志向の方が好む食材(全粒粉パスタ、玄米、蕎麦)を常時取扱う
 - ダイニングルーム全面禁煙店舗の導入 = 快適で安全な空間を提供
- より精緻な JOB MATRIX の構築
- 定期サービス講習会、調理講習会向上への取組み
- 一品一品の商品に磨きをかける
 - レシピ、仕込み、調理手順の検証および改善
 - 調理指導の徹底

今後の展望

今後の展望

◆ 収益性の向上

- 既存業態のブラッシュアップ
- 赤字店舗の改善
- コストコントロール(原価・人件費他)の徹底 = 売上予測の精度を高める
- 生産性の高い人材の確保、教育

◆ 2005年新規出店計画

- 既存業態をバージョンアップして出店
 - (仮称) LA BOHÈME QUALITÀ
 - (仮称) GLOBAL CAFÉ
 - 権八 天神 “初の鉄板焼”

◆ 苦戦の新業態(PastaZio)の改善

- PastaZio あざみ野 店舗改装
- メニュー構成の見直し

GLOBAL-DINING **INC.**